

# Service de la Diffusion des Arts de la scène

## Tournées Art et Vie Bilan 2011

**2677** subventions octroyées :

- 1395 concerts soutenus, dont
  - 272 en musique classique
  - 272 en rock
  - 266 en jazz
  - 181 en chanson française
  - 146 en musiques du monde
  - 100 en chanson jeune public
  - 158 autres concerts (blues, hip hop, ensembles d'amateurs)
- 992 représentations en théâtre et conte
- 155 en arts forains du cirque et de la rue
- 69 en danse contemporaine, urbaine et jeune public
- 66 spectacles pluridisciplinaires et/ou littéraires

A tout ceci s'ajoutent 1471 représentations de théâtre et chanson à l'école.

Service de la diffusion des arts de la scène  
Tournées Art et Vie  
Bilan de l'année 2011

## I. INTRODUCTION

### Missions du Service de la Diffusion

La mission du Service de la diffusion consiste à soutenir la décentralisation des arts de la scène au sein de la Fédération Wallonie-Bruxelles. Il complète ainsi les aides octroyées par les Services structurels des arts de la scène (Théâtre, Musique classique et non classique, Danse, Arts forains, du cirque et de la rue). Les subsides octroyés par le Service de la diffusion sont complétés par les interventions des Provinces en Wallonie et de la CoCoF à Bruxelles.

Au niveau international, outre les subsides accordés par W.B.I. (ex-C.G.R.I.), les agences Wallonie Bruxelles Musiques (WBM) et Wallonie Bruxelles Théâtre/Danse (WBT/D) poursuivent une mission de promotion de nos artistes à l'étranger.

En 2011, le Service de la diffusion a organisé pour la dernière fois les événements promotionnels EntreVues et Boutik Rock, devenus ProPulse en 2012. Enfin, il a participé aux Rencontres de Théâtre jeune public de Huy, organisées par la Province de Liège et à la Vitrine Chanson à l'école qui avait lieu pour la première fois dans le cadre du festival Kidzik à la Ferme du Biéreau à Louvain-La-Neuve.

### Modalités d'interventions

Le Service de la Diffusion décline ses interventions selon deux programmes principaux :  
« Spectacles à l'école » et « Tournées Art et Vie ».

Le programme « **Spectacles à l'école** » intervient en faveur de la programmation en temps scolaire, dans les écoles ou dans les lieux habituels de diffusion (essentiellement les centres culturels). Le bilan de ce programme est présenté chaque année aux Rencontres de Huy et disponible sur notre site à l'adresse :

<http://www.artscene.cfwb.be/index.php?id=8402>

Les « **Tournées Art et Vie** » reprennent, quant à elles, l'ensemble des interventions du Service de la Diffusion à destination du tout public (y compris les spectacles pour jeune public programmés en dehors du temps scolaire). L'un et l'autre de ces programmes sont développés en partenariat avec les services culturels des Provinces. En général, en Art et Vie, les Provinces ajoutent aux subsides accordés par la Fédération une intervention à hauteur de la moitié de ces montants.

Il est à noter que la Province du Brabant Wallon a intégré le programme Art et Vie depuis le 1<sup>er</sup> janvier 2008.

Quant à la COCOF, ses interventions portent exclusivement sur les spectacles pour jeune public, diffusés tant à l'école qu'en dehors du temps scolaire.

L'efficacité de cette collaboration avec les Provinces et la souplesse des interventions accordées (représentation par représentation) est un des facteurs d'explication de la longévité et du succès de ces deux programmes de diffusion.

## Les bénéficiaires du Service de la Diffusion

Les programmes du Service de la Diffusion sont basés sur le principe de la double reconnaissance :

- celle des organisateurs, seuls habilités à introduire des demandes d'intervention ;
- celle des artistes, seuls habilités à bénéficier des subsides à l'issue de leurs prestations.

Les programmeurs voient leur budget artistique diminué significativement grâce aux subventions du Service de la Diffusion même s'ils ne perçoivent pas directement celles-ci. Les risques financiers qu'ils encourent sont ainsi réduits.

Outre la gestion de ces deux programmes, le Service de la Diffusion organise des **actions** destinées à promouvoir la circulation des spectacles figurant au catalogue des Tournées Art et Vie. De 1991 à 2011, les journées de visionnement « **EntreVues** » ont proposé à l'intention des programmeurs des extraits de spectacles reconnus ainsi que des spectacles étrangers, en partenariat avec l'Association des Programmeurs Professionnels (Asspropro) et le réseau Area qui regroupe des bourses de spectacles en Belgique, France, Suisse et Québec.

A partir de 2001, les Entre Vues se sont poursuivies par une opération de promotion du programme rock : la **Boutik Rock**.

En 2012, pour la première fois, ces deux vitrines sont fusionnées et amplifiées pour devenir **ProPulse**, élargi à 6 jours, à toutes les disciplines des Arts de la scène, y compris la musique classique, le hip hop et l'électro et à trois lieux (Flagey, le Botanique et les Halles).

## L'attribution des quotas en faveur des organisateurs

La gestion des Tournées Art et Vie fut rapidement confrontée au problème de l'inadéquation des calendriers : la saison artistique s'étend de septembre à juillet, tandis que les budgets disponibles auprès des pouvoirs publics suivent l'année civile. Afin de tempérer un système qui favorisait les demandes introduites pour des représentations du début de l'année civile et ne pouvait plus répondre à celles du début de la saison, les budgets tendant à s'épuiser dès septembre voire plus tôt, le Service de la Diffusion a décidé d'octroyer aux principaux organisateurs des quotas budgétaires réservés aux demandes potentielles. Cette mesure permet aux programmeurs bénéficiaires, désormais assurés en début d'année d'un montant d'intervention, de concevoir des saisons équilibrées et d'adopter une trésorerie basée sur le moyen terme et non plus sur l'urgence. L'efficacité de cette mesure est démontrée par les demandes fréquentes que reçoit le Service de la Diffusion, soit de la part des bénéficiaires de quotas qui souhaitent une revalorisation, soit de la part d'organisateur qui souhaitent intégrer ce régime.

Les quotas sont déterminés par le Service de la Diffusion en concertation avec ses partenaires provinciaux et la Cocof. Les critères pris en considération pour ce calcul sont le statut des organisateurs (centre culturel local ou régional, organisateur régulier, petit lieu, ...), leur volume d'activités et, surtout, la manière dont leur quota s'est révélé insuffisant ou excédentaire au cours des trois dernières années.

Les centres culturels sont considérés comme les interlocuteurs privilégiés du Service de la Diffusion. Outre que la diffusion artistique professionnelle fait partie de leurs missions, ils offrent aux artistes ainsi qu'au public, des infrastructures et des compétences humaines, garantes de la qualité professionnelle des prestations.

Des quotas leur ont donc été prioritairement accordés ; en principe, chaque centre culturel reconnu est doté d'un quota (à quelques exceptions près), dont l'importance varie en fonction des critères mentionnés ci-dessus. **S'il s'avère en fin d'année (après la mi-septembre) que certains quotas restent inutilisés, les montants non dépensés par certains organisateurs sont utilisés pour répondre aux demandes introduites (elles aussi avant la mi-septembre) par d'autres organisateurs, dont le quota s'est révélé insuffisant.**

## II. ANALYSE BILANTAIRE

### REPARTITION DES CREDITS DU SERVICE DE LA DIFFUSION

Pour l'année 2011, le **budget total** du Service de la Diffusion s'est élevé à **2.688.390 euros**, comprenant le secteur Art et Vie (théâtre, musique, danse, conte, arts forains, spectacles pluridisciplinaires), le secteur scolaire, le soutien aux petits lieux et les événements promotionnels organisés par le Service.

Ce budget global se répartit comme suit.

Type de programme	Budget 2008	Budget 2009	Budget 2010	Budget 2011	% du budget du Service
Tournées Art et Vie (détail : voir tableau ci-dessous)	1.162.986 €	1.309.858 €	1.237.350€	1.257.390 €	46,77 %
Spectacles à l'école (dont 200.000 € de l'Enseignement)	737.000 €	762.000 €	737.000 €	742.000 €	27,60 %
Subventions annuelles aux petits lieux pluridisciplinaires et à Asspropro	320.000 €	359.000 €	350.000 €	551.000 €	20,50 %
EntreVues, Boutik Rock, promotion et fonctionnement du service	133.000 €	137.000 €	133.000 €	138.000 €	5,13 %
<b>TOTAL</b>	<b>2.352.986 €</b>	<b>2.567.858 €</b>	<b>2.457.350 €</b>	<b>2.688.390€</b>	<b>100 %</b>

Note : l'importante augmentation du budget « petits lieux » est dû au transfert à cet article budgétaire, à partir de 2011, du Forum de Liège, jusqu'alors imputé au secteur pluridisciplinaire.

### REPARTITION DU CREDIT DES « TOURNEES ART ET VIE »

Catégorie	Budget 2008	Budget 2009	Budget 2010	Budget 2011	% du budget Art et Vie
Lundis d'Hortense (Jazz Tour) et Centre de Théâtre Action	29.877 €	37.501 €	39.150 €	41.910 €	3,33 %
Programme musique classique (hors Centres culturels et festivals)	50.330 €	78.233 €	69.155 €	70.730 €	5,63 %
Programme Rock (hors Centres culturels et festivals)	59.786 €	74.977 €	69.695 €	69.780 €	5,55 %
Centres culturels et assimilés (quotas)	684.115 €	747.099 €	682.750 €	682.885 €	54,31 %
Centres culturels hors quotas, danse, hip hop, classique, rock, tournées Asspropro	117.878 €	114.953 €	127.000 €	137.115 €	10,90 %
Festivals (toutes disciplines artistiques)	66.173 €	74.643 €	85.015 €	84.150 €	6,69 %
Petits lieux	79.596 €	104.451 €	92.285 €	97.530 €	7,76 %
Education Permanente	65.116 €	67.576 €	62.280 €	64.390 €	5,12 %
Organisations de jeunesse	10.115 €	10.425 €	10.020 €	8.900 €	0,71 %
<b>TOTAL</b>	<b>1.162.986 €</b>	<b>1.309.858 €</b>	<b>1.237.350 €</b>	<b>1.257.390€</b>	<b>100 %</b>

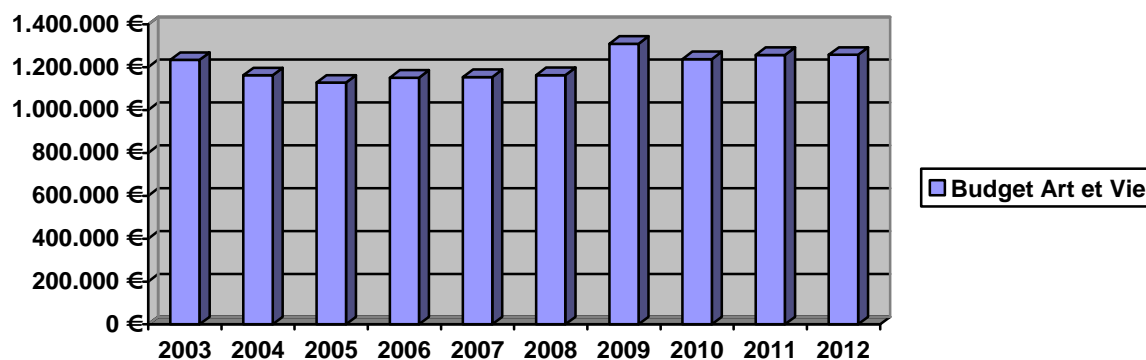
Ce tableau intègre des données concernant à la fois les disciplines artistiques et le statut des programmateurs. Ainsi, les enveloppes « hors quotas » et « festivals » comprennent aussi des interventions en rock et en musique classique (voir chapitre Détail par genre artistique). La catégorie « centres culturels » demeure de loin la plus importante. L'enveloppe « hors quotas » est en progression, notamment grâce au succès croissant des tournées Asspropro.

## EVOLUTION DU BUDGET EN 2012

Catégories	Budget 2010	Budget 2011	Budget 2012
Spectacles à l'école (dont 200.000 € de l'Enseignement)	737.000 €	742.000 €	742.000 €
Musique classique, Programme Rock, Lundis d'Hortense, Centre de Théâtre Action	178.000 €	182.420 €	183.000 €
Centres culturels et assimilés (quotas et hors quotas)	809.750 €	820.000 €	820.000 €
Petits lieux, Festivals, Education Permanente, Organisations de jeunesse	249.600 €	254.970 €	255.000 €
<b>TOTAL (Art &amp; Vie + scolaire)</b>	<b>1.974.350 €</b>	<b>1.999.390 €</b>	<b>2.000.000 €</b>
<b>dont Art et Vie</b>	<b>1.237.350 €</b>	<b>1.257.390 €</b>	<b>1.258.000 €</b>

## EVOLUTION DU BUDGET ART ET VIE DE 2003 A 2012

Année	Nombre de représentations / concerts	Budget en €	Montant moyen par intervention
2003	2602	1.233.885 €	474 €
2004	2693	1.162.220 €	432 €
2005	2563	1.127.818 €	440 €
2006	2551	1.151.009 €	451 €
2007	2542	1.154.072 €	454 €
2008	2570	1.162.986 €	453 €
2009	2766	1.309.858 €	474 €
2010	2603	1.237.350 €	475 €
2011	2677	1.257.390 €	470 €
2012	?	1.258.000 €	?



Comme l'indiquent les tableaux ci-dessus, les crédits destinés à la diffusion n'avaient pas été augmentés ni indexés de 2004 à 2008. L'année 2009 avait permis de corriger quelque peu cette situation, grâce à une augmentation budgétaire de 12,63 %. En raison de la crise économique, les crédits ont cependant été réduits de 5,64 % en 2010. En 2011, les crédits Art et Vie ont été indexés à hauteur de 1,62 %.

Pour 2012, le budget 2011 a pu être maintenu, sans augmentation ni diminution. Sur la période 2003-2012, l'évolution des crédits représente au total 1,95 %.

## REPARTITION DES QUOTAS DES ORGANISATEURS

Globalement, les quotas se répartissent comme suit pour les années 2011 et 2012. Bien entendu, les chiffres définitifs varieront en fonction de l'utilisation effective de ces quotas.

On notera que Bruxelles est sous-représentée par rapport à sa population, ce qui s'explique par le fait qu'outre les lieux de diffusion Art et Vie, cette Région dispose de nombreux lieux de création subventionnés par ailleurs (Théâtres, Palais des Beaux-Arts, Opéra, etc.).

En 2012, les quotas ont été maintenus au même niveau global qu'en 2011. Comme chaque année, les organisateurs qui n'avaient pas dépensé la totalité de leur quota (en moyenne sur 2010 et 2011) ont été légèrement diminués, tandis que ceux qui avaient dépensé plus que leur quota en 2009, 2010 et 2011 ont été légèrement augmentés.

Les augmentations sont forcément compensées par des diminutions, aboutissant à des totaux quasiment identiques à ceux de l'année passée, dans chaque catégorie et dans chaque province (principe de l'enveloppe fermée).

<b>Quotas 2011</b>				
Province	Centres culturels et centres jeunes publics	Petits lieux	Education permanente	Lundis d'Hortense et Centre de Théâtre action (ensemble de la F.W.B.)
Brabant wallon	68.200	4.900	500	0
Bruxelles	101.300	41.300	2.000	LDH : 32.000
Hainaut	188.200	22.300	4.300	CTA : 12.500
Liège	171.400	22.000	33.000	0
Luxembourg	74.400	0	9.800	0
Namur	107.150	7.300	500	0
<b>Total</b>	<b>710.650</b>	<b>97.800</b>	<b>50.100</b>	<b>44.500</b>
<b>Total général</b>	<b>903.050</b>			

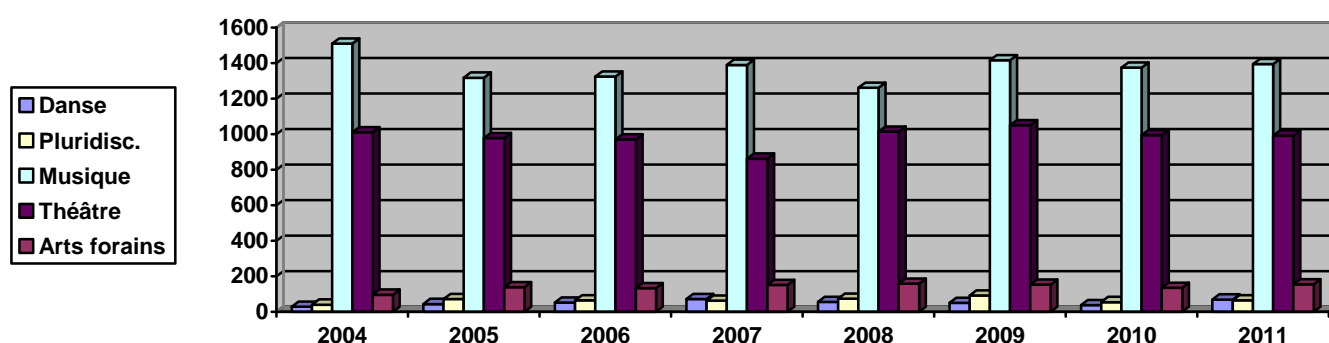
<b>Quotas 2012</b>				
Province	Centres culturels et centres jeunes publics	Petits lieux	Education permanente	Lundis d'Hortense et Centre de Théâtre action (ensemble de la F.W.B.)
Brabant wallon	70.900 (2.600 nouv*)	5.100	400	0
Bruxelles	101.300	41.300	2.000	LDH : 32.000
Hainaut	187.300	22.300	4.300	CTA : 12.500
Liège	171.400	22.000	32.200	0
Luxembourg	74.400	0	9.900	0
Namur	107.100	7.300	500	0
<b>Total</b>	<b>712.400</b>	<b>98.000</b>	<b>49.300</b>	<b>44.500</b>
<b>Total général</b>	<b>904.200</b>			

\* en Brabant Wallon, un quota a été attribué au Centre culturel de Nivelles qui bénéficiait d'interventions hors quotas jusqu'en 2011. Il s'agit donc d'un transfert de budget.

## REPARTITION SELON LES GRANDS GENRES ARTISTIQUES EVOLUTION DE 2004 à 2011

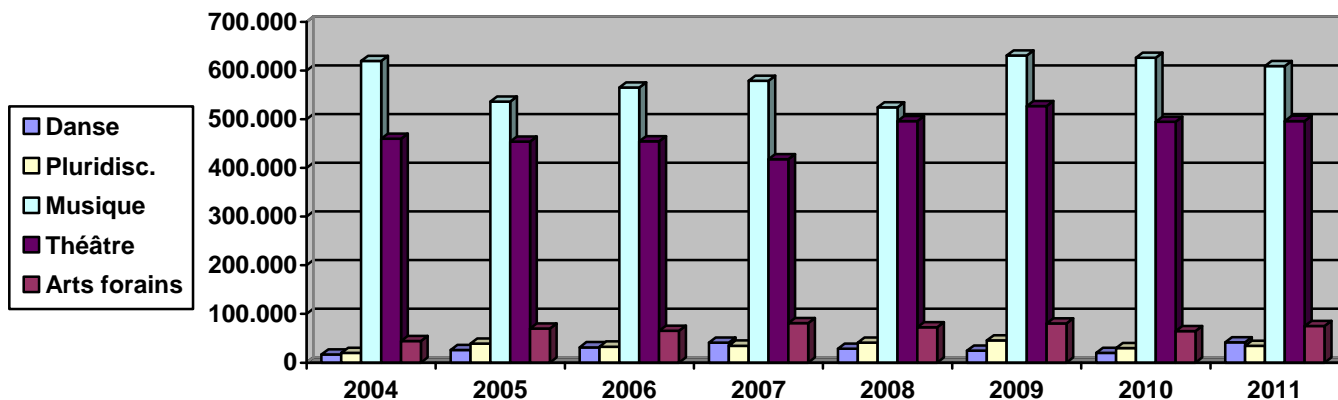
### 1. Nombre de représentations et de concerts soutenus

Catégorie	2004	2005	2006	2007	2008	2009	2010	2011
Danse	28	44	52	72	56	50	38	69
Poésie/littérature	8	11	7	4	5	3	5	1
Pluridisciplinaire	40	72	65	63	74	92	55	65
Musique	1510	1318	1324	1390	1262	1417	1375	1395
Théâtre, conte	1011	979	970	862	1015	1051	995	992
Arts forains, ...	96	139	133	151	158	153	135	155
<b>TOTAUX</b>	<b>2693</b>	<b>2563</b>	<b>2551</b>	<b>2542</b>	<b>2570</b>	<b>2766</b>	<b>2603</b>	<b>2677</b>



### 2. Montants octroyés (en €)

Catégorie	2004	2005	2006	2007	2008	2009	2010	2011
Danse	16.944	25.866	31.549	40.888	28.290	24.435	20.015	41.820
Poésie/littérature	1.642	2.671	1.782	766	1.016	1.133	2.035	250
Pluridisciplinaire	20.191	38.996	32.843	34.812	41.002	45.961	29.850	34.800
Musique	619.577	536.144	564.685	578.821	524.039	630.663	625.965	608.715
Théâtre, conte	459.685	454.096	454.585	417.687	495.982	527.101	494.550	496.260
Arts forains, ...	44.181	70.045	65.565	81.098	72.657	80.565	64.935	75.545
<b>TOTAUX</b>	<b>1.162.220</b>	<b>1.127.818</b>	<b>1.151.009</b>	<b>1.154.072</b>	<b>1.162.986</b>	<b>1.309.858</b>	<b>1.237.350</b>	<b>1.257.390</b>



### 3. Constats

Le **nombre total de subventions (2.677) a augmenté de 74 unités, soit + 2,84 %** par rapport à 2010 (2.603). Si elle est en léger retrait par rapport à 2009, l'année écoulée se situe cependant au-dessus du nombre d'aides accordées chaque année de 2005 à 2008. Hormis 2009, il faut remonter à 2004 pour retrouver un nombre d'interventions Art et Vie supérieur.

Quant au **budget total** des Tournées Art et Vie, l'année 2011 a connu une hausse de 20.040 €, correspondant à une indexation de 1,62 %.

Comme chaque année, on constate que deux grands genres artistiques se sont partagé l'essentiel des interventions en 2011 : la musique et le théâtre.

En **musique**, le nombre d'interventions est passé de 1.375 à 1.395, soit une légère hausse. Le montant total des interventions s'est cependant tassé pour la 2<sup>ème</sup> année consécutive (608.715 € en 2011 contre 630.663 € en 2009), tout en restant supérieur à la période 2005-2008. En conséquence, la moyenne financière des interventions a légèrement diminué, à 436 € par concert contre 445 € en 2009 et 455 € en 2010.

Le **théâtre** est resté très stable en 2011 par rapport à 2010 : un nombre de représentations en très léger retrait (992 contre 995) pour un budget en légère augmentation (496.260 € contre 494.550 €). Le montant moyen par représentation est passé de 489 € en 2008 à 500 € en 2011.

Les autres genres, moins représentés, ont connu une hausse plus ou moins sensible en 2011, après une baisse en 2010 :

- la **danse**, surtout, a fortement progressé, après trois années en régression, et retrouvé le niveau qu'elle avait atteint en 2007 ;
- les **spectacles pluridisciplinaires**, après un net retrait, remontent également au niveau de 2007 ;
- les **arts forains, du cirque et de la rue** ont également été plus programmés en Art et Vie en 2011 (+ 14,8 % en nombre, + 16,3 % en montant) après une année 2010 faible.

On notera que les montants moyens octroyés par représentation ont progressé de 2008 à 2011, en danse (de 505 à 602 €) comme en arts forains (de 460 à 487 €), suite à la réforme Art et Vie.



## DETAIL PAR GENRE ARTISTIQUE

### 1. Danse

Catégorie	2006		2007		2008		2009		2010		2011	
	Nbre	Budget €	Nbre	Budget €	Nbre	Budget €	Nbre	Budget €	Nbre	Budget €	Nbre	Budget €
Contemporaine	50	31.144	68	40.041	55	28.073	47	23.755	30	16.215	52	33.865
Jeune public									7	3.030	16	7.680
Folklorique	2	405	4	847	1	217	3	680	1	770	1	275
<b>TOTAUX</b>	<b>52</b>	<b>31.549</b>	<b>72</b>	<b>40.888</b>	<b>56</b>	<b>28.290</b>	<b>50</b>	<b>24.435</b>	<b>38</b>	<b>20.015</b>	<b>69</b>	<b>41.820</b>

Après le net recul qu'avait connu la diffusion de ce secteur en 2003 et 2004, la danse avait progressé de 2005 à 2007 pour redescendre en 2008, 2009 et 2010. En 2011, on observe une progression spectaculaire de la danse (+ 81,6 % en nombre et + 109 % en montant). Celle-ci est entièrement due à la tournée Asspropro du spectacle « Sources » (Compagnie Dessources), qui a totalisé 48 représentations, dont 30 en Art et Vie, suite à son passage aux EntreVues 2010.

Ces dernières années, une grande partie des représentations concernait des spectacles pour jeune public, présentés aux Rencontres de Huy. A partir de 2010, une nouvelle catégorie artistique « danse jeune public » (codes DJP) a été introduite dans le catalogue Art et Vie afin de pouvoir mieux identifier cette évolution. Pour 2011, on comptabilise 16 représentations de compagnies identifiées comme telles, pour un total de 7.680 €, contre 7 représentations en 2010 et 25 en 2009.

La diffusion de la danse contemporaine pour adultes reste le plus souvent limitée à une ou deux représentations par compagnie (seule la Cie Jordi Vidal atteint 3 représentations soutenues en 2011) et à quelques programmateurs spécialisés, malgré que ces subventions soient octroyées hors quotas.

*Compagnies de danse ayant le plus tourné en Art et vie en 2011 (et nombre d'interventions):*

*Compagnie Dessources (30), Cie Jordi Vidal (3)*

*Jeune public : Compagnie Iota (8), Cie F. Chazerand (3), Cie Nyash (3)*

### 2. Poésie et littérature

Catégorie	2006		2007		2008		2009		2010		2011	
	Nbre	Budget	Nbre	Budget	Nbre	Budget	Nbre	Budget	Nbre	Budget	Nbre	Budget
Poésie/litt.	7	1.782	4	766	5	1.016	3	1.133	5	2.035	1	250

Avec une intervention pour un total annuel de 250 €, ce domaine a presque totalement disparu du programme Art et Vie. Rappelons que la défense de ce secteur est essentiellement assurée par le Service de la Promotion des Lettres et non par le Service général des Arts de la scène.

### 3. Spectacles musicaux et pluridisciplinaires

Catégorie	2006		2007		2008		2009		2010		2011	
	Nbre	Budget	Nbre	Budget	Nbre	Budget	Nbre	Budget	Nbre	Budget	Nbre	Budget
Pluridisciplinaire	65	32.843	63	34.812	74	41.002	92	45.961	55	29.850	65	34.800

Cette catégorie avait connu un accroissement significatif en 2004 et 2005 ainsi qu'en 2008 et 2009, puis une chute en 2010. L'année 2011 remonte au niveau des années 2006 et 2007. Les spectacles programmés mêlent souvent théâtre et musique. Une partie d'entre eux s'adresse au jeune public.

*Spectacles ayant le plus tourné en Art et vie en 2011 (et nombre d'interventions):*

*Théâtre du Copeau (9), Chilly Pom Pom Pee (5), Théâtre Oz (4), Cie Magigoulus (4), Les Superluettes (4), Cie Arsenic (4), Th. Maât (4), Th. des Zygomars (3)*

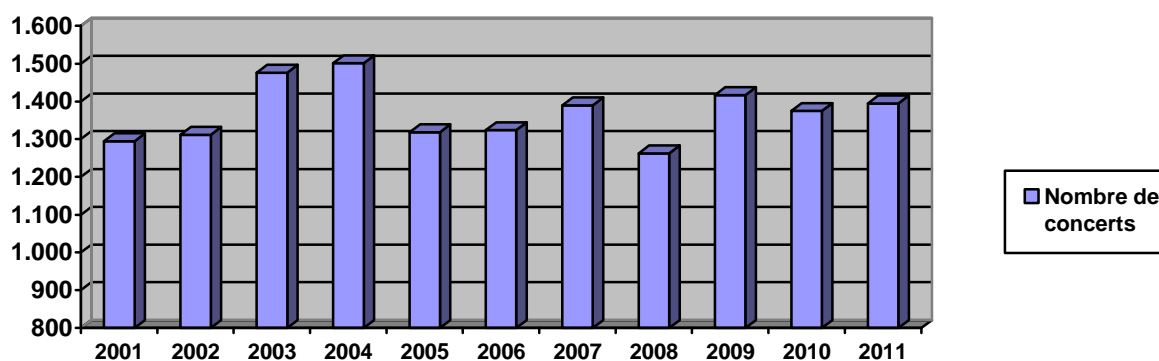
## 4. Musique

### 4.1. Détail par genre musical de 2008 à 2011

Catégorie	2008		2009		2010		2011			
	Nbre sorties	Budget €	Nbre sorties	Budget €	Nbre sorties	Budget €	Nbre sorties	Budget €	% p/r A&V	moy par concert
Classique (profess.)	236	79.897	260	97.145	251	99.840	272	105.580	8,40%	388 €
Blues	15	5.168	7	3.230	16	10.125	15	6.295	0,50%	420 €
Chanson	174	82.611	235	120.300	206	107.895	181	86.525	6,88%	478 €
Chanson jeune public	123	65.663	145	81.369	103	55.540	100	53.540	4,26%	535 €
Mus. insolite/contempo.	62	25.141	42	18.959	50	30.195	48	29.755	2,37%	620 €
Jazz	223	101.682	276	131.661	248	119.395	266	126.330	10,05%	475 €
Musiques du monde	124	60.964	111	57.592	110	64.525	146	79.140	6,29%	542 €
Percussions	4	2.314	6	3.340	3	825	3	625	0,05%	208 €
Rock	204	70.946	232	79.870	264	88.035	272	86.660	6,89%	319 €
Mus. urbaines (hip hop)	18	7.880	20	10.119	38	23.955	24	12.860	1,02%	536 €
Chorales (amateurs)	40	11.680	34	11.671	32	10.800	29	10.235	0,81%	353 €
Fanfares et Harmonies	24	6.051	19	4.824	25	6.900	9	2.520	0,20%	280 €
Autres ens. d'amateurs	15	4.042	30	10.583	29	7.935	30	8.650	0,69%	288 €
<b>TOTAUX</b>	<b>1.262</b>	<b>524.039</b>	<b>1.417</b>	<b>630.663</b>	<b>1.375</b>	<b>625.965</b>	<b>1.395</b>	<b>608.715</b>	<b>48,41%</b>	<b>436 €</b>

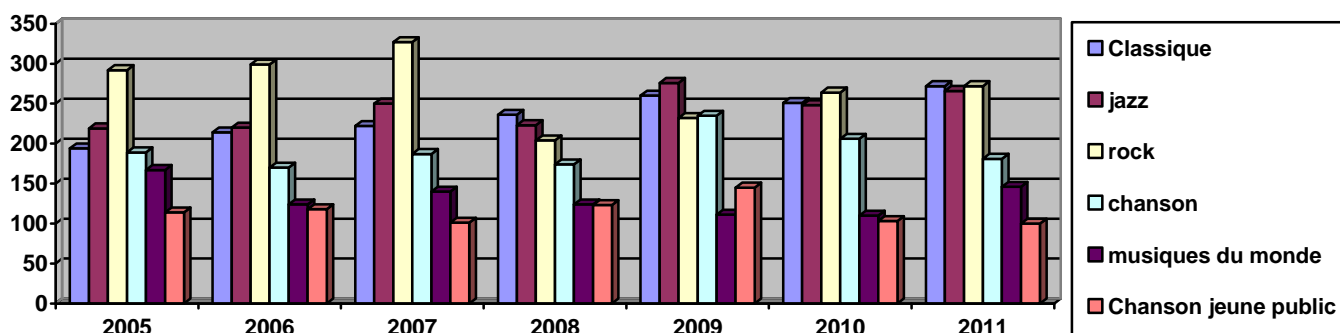
### 4.2. Evolution globale des aides Art et Vie en musique de 2001 à 2011

MUSIQUE	Nombre de concerts	% du total de sorties A&V	Budget en €	% du budget total Art & Vie	Subvention moyenne/concert
Année 2001	1294	57,44 %	503.058 €	55,38 %	389 €
Année 2002	1311	53,97 %	526.583 €	52,42 %	402 €
Année 2003	1476	55,49 %	655.961 €	53,32 %	444 €
Année 2004	1501	55,45 %	632.080 €	53,11 %	421 €
Année 2005	1318	55,64 %	536.144 €	47,70 %	407 €
Année 2006	1324	51,51 %	564.685 €	49,06 %	426 €
Année 2007	1390	54,68 %	578.821 €	50,16 %	416 €
Année 2008	1262	49,08 %	524.039 €	45,06 %	415 €
Année 2009	1417	51,21 %	630.663 €	48,15 %	445 €
Année 2010	1375	52,82 %	625.965 €	50,59 %	455 €
Année 2011	1395	52,11 %	608.715 €	48,41 %	436 €



En 2011, comme nous l'avons déjà souligné, la musique est restée stable par rapport à 2010 (+ 20 concerts, soit + 1,45 %, mais moins 17.250 €, soit - 2,76 % en montants), ce qui indique que des groupes un peu moins nombreux ont été programmés. Par conséquent, la moyenne des interventions par concert a légèrement diminué.

La chanson française, les musiques urbaines, les fanfares et harmonies ont été moins programmés en 2011. A l'inverse, la musique classique, le rock, le jazz et surtout les musiques du monde ont progressé par rapport à 2010.



Quant au détail par genre musical :

Deux genres arrivent en première position ex-aequo, le classique et le rock, suivis de très près par le jazz.

- La **musique classique** a donc été assez bien programmée en 2011, même si le montant moyen octroyé par concert reste plus faible, en raison des forfaits moins favorables octroyés à ce genre. Ces subsides sont néanmoins attribués hors quotas.

Les 272 subventions octroyées se sont réparties comme suit : 36 récitals, 69 concerts en duo, 30 en trio, 47 en quatuor ou quintette (contre 25 en 2010), 86 pour des ensembles plus nombreux ou à géométrie variable et 4 pour des orchestres symphoniques.

Il est difficile de citer les artistes qui ont le plus tourné en Art et Vie. En effet, la plupart des musiciens classiques jouent dans plusieurs formations différentes (en solo, duo, trio, etc.) et chaque ensemble reçoit un numéro de code spécifique. Outre des groupes reconnus depuis longtemps, on constate l'émergence d'ensembles plus récents, en particulier dans le domaine difficile du quatuor à cordes : Quatuors Alfama, Amôn, Coryfeye, Tana, MP4, ...

Ensembles ayant le plus tourné en Art et vie en 2011 (et nombre d'interventions):

*Eliane Reyes solo (3), Duo Eliane Reyes - Anne Renouprez (3), Quatuor Coryfeye (3), Quatuor Amôn (4), Quatuor Alfama (4), Quatuor Danel (5), La Cetra d'Orfeo (5), Ensemble Quartz (5), Ensemble Ausonia (3), Arc & Fiato (4), Laterna Magica (5), Passarim (10), Chapelle musicale de Tournai (3), Euro Symphonic Orchestra (5), Orchestre Royal de Chambre de Wallonie (6)*

- Avec 272 concerts, le **rock** progresse pour la troisième année consécutive, après avoir connu une chute flagrante du nombre de concerts en 2008 (204 contre 327 en 2007). Le montant total octroyé est toutefois moins élevé que pour les autres musiques actuelles, ce qui résulte des forfaits particuliers appliqués au Programme rock (370 € pour les groupes confirmés, 250 € pour les groupes plus débutants). Rappelons que ces montants sont attribués hors quotas.

Groupes de rock ayant le plus tourné en Art et vie en 2011 (et nombre d'interventions):

*Dan San (10), Romano Nervoso (10), Sinus Georges (10), Set the Tone (9), Too Much and The White Nots (9), Applause (8), Great Mountain Fire (8), Alpha 2.1. (8), Isola (7), Malibu Stacy (7), Driving Dead Girl (7), Kiss & Drive (7), Clare Louise (6), Bikinians (6), My Little Cheap Dictaphone (6), Été 67 (6)*

- Avec 266 concerts, le **jazz** retrouve presque son niveau record atteint en 2009 (276) et a bénéficié du budget global le plus important de tous les styles musicaux (126.330 €). Soulignons que 13 concerts ont été programmés en Tournée Asspropro et que 71 l'ont été par les Lundis d'Hortense, seuls ou en collaboration avec des organisateurs locaux (Jazz Tour et festivals). Ces 84 concerts représentent à eux seuls 31,6 % des prestations soutenues en jazz en 2011.

Groupes de jazz ayant le plus tourné en Art et vie en 2011 (et nombre d'interventions):

Pirly Zurstrassen (16), Qu4tre (14), Jacques Pirotton (12), Fabien Degryse (12), Fabrice Alleman (12), Big Noise\* (12), Caçamba (11), Toine Thys (10), Greg Houben (10), Ivan Paduart (8), Mélanie De Biasio (7), Manu Hermia (6), Anne Wolf (6), Tuur Florizoone (6), Nicolas Kummert (6)  
\* en tournée Asspropro suite à son passage aux EntreVues

- La **chanson française** a régressé en 2010 et 2011 après une année record en 2009 et retrouve le niveau moyen atteint de 2005 à 2008. On note néanmoins un nombre de concerts assez élevé pour Suarez, Perry Rose et Daniel Hélin.

Chanteurs ayant le plus tourné en Art et vie en 2011 (et nombre d'interventions):

Perry Rose (10), Suarez (10), Daniel Hélin\* (9), On prend l'air (7), Gérard W (6), Karim Gharbi (6), Christiane Stefanski (5), Marka (5), monsieur Y (5), Gaëtano (5)  
\* en tournée Asspropro suite à son passage aux EntreVues

- Les **musiques du monde** ont bien progressé (146 concerts contre 110, soit + 32,73 %) après deux années en retrait. Il faut remonter à 2005 pour retrouver un niveau plus élevé.

Groupes ayant le plus tourné en Art et vie en 2011 (et nombre d'interventions):

Duo Montanaro-Cavez\* (14), Moka Collectif (11), Turlu Tursu (10), Karim Baggili\* (10), Klezmic Zirkus (8), Zongora – Nicolas Hauzeur (8), Didier Laloy (6), Bai Kamara (5), Aquilone – Aurélie Dorzée (5)  
\* en tournée Asspropro suite à son passage aux EntreVues

- La **chanson jeune public**, avec 100 concerts, s'est maintenue au même niveau qu'en 2010, qui était en retrait par rapport à 2008 et 2009. A ceci s'ajoutent les interventions octroyées en chanson à l'école, soit 112 concerts pour un total de 47.248 € en 2011. Rappelons aussi l'action des Jeunesses Musicales de la C.F. qui fournissent un travail considérable et font tourner des groupes musicaux de tous styles dans les écoles et les académies.

Chanteurs jeune public ayant le plus tourné en Art et vie en 2011 (et nombre):

André Borbé (20), Mousto Largo (11), Yvette Berger (10), Mamémo (10), Les Chèvres à pull (10), Les Vaches Aztèques (9), Les Déménageurs (8), Le Jouet musical (6), Thibault (5)

- Les **autres styles musicaux** (blues, musique insolite, percussions, chorales, fanfares, harmonies, etc.) représentent des budgets plus réduits et concernent un nombre d'artistes et de programmeurs nettement plus restreint.

La catégorie **musiques urbaines** (hip hop, funk, etc.), créée en 2007, était passée de 5 à 38 concerts et de 2.900 à 23.955 € en l'espace de trois ans. Par 2011, on observe un recul avec 24 concerts et 12.860 €. En 2010, les chiffres étaient surtout dus à Baloji (10) et Buenas Ondas (9), qui n'ont donné que deux concerts chacun en Art et Vie en 2011. Rappelons qu'afin d'encourager ce genre musical, ces interventions sont attribuées hors quotas.

Le **blues** s'est bien maintenu, avec 15 concerts contre 16 en 2010 (et seulement 7 en 2009), mais le budget global est passé de 10.125 à 6.295 €. Notons qu'en 2010, ce genre avait bénéficié de la tournée Asspropro de B.J. Scott, suite à son passage aux EntreVues.

Concernant les **sociétés musicales**, les chorales et « autres ensembles d'amateurs » se maintiennent au même niveau que l'année précédente. Par contre, les harmonies et fanfares ont chuté de 25 à 9 concerts.

Groupes ayant le plus tourné en Art et vie en 2011 (et nombre d'interventions):

- Blues : Marc Lelangue (8), Beverly Jo Scott (3), Tom Goldschmidt (3)

- Musiques urbaines : Akro (3), Rue des Pêcheries (3), 13Hor (3)

- Musiques insolites, inclassables et Percussions :

KermesZ à l'Est (11), Les Fanfoireux (7), Max Vandervorst (4), Alimentation générale (4), La Fanfare détournée (3), Rêve d'Eléphant Orchestra (3)

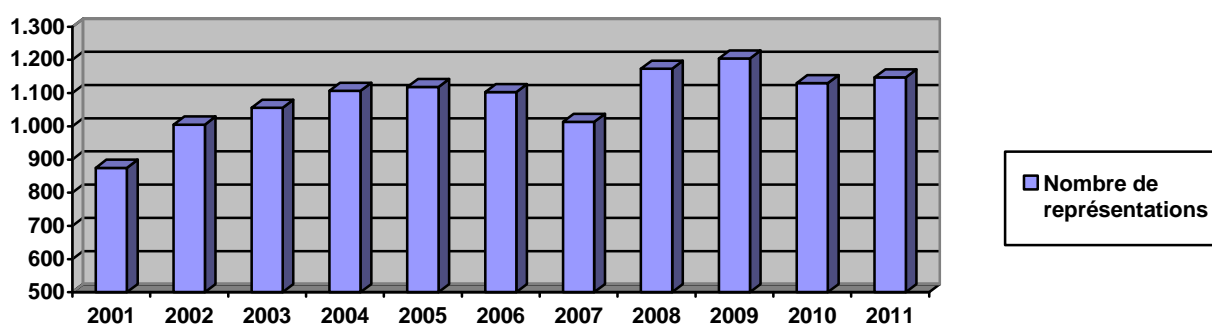
## 5. Théâtre, Conte, Arts forains, du cirque et de la rue

### 5.1. Détail par genre de 2008 à 2011

Catégorie	2008		2009		2010		2011			
	Nbre sorties	Budget €	Nbre sorties	Budget €	Nbre sorties	Budget €	Nbre sorties	Budget €	% p/r A&V	montant moyen
Théâtre action	103	27.425	123	43.136	81	38.490	69	28.470	2,26%	413 €
Théâtre dialectal (amat.)	1	208	2	444	5	1.375	4	1.100	0,09%	275 €
Théâtre pour adultes	534	330.037	519	310.206	493	260.550	489	271.590	21,60%	555 €
Conte pour adultes	47	12.270	24	7.886	19	6.290	25	7.340	0,58%	294 €
Théâtre jeune public	236	95.486	300	129.871	323	149.910	315	147.770	11,75%	469 €
Th. de marionnettes	73	23.883	64	29.510	69	36.835	84	38.470	3,06%	458 €
Conte pour jeune public	21	6.673	19	6.048	5	1.100	6	1.520	0,12%	253 €
Arts forains, cirque, rue	158	72.657	153	80.565	135	64.935	155	75.545	6,01%	487 €
<b>TOTAUX</b>	<b>1.173</b>	<b>568.639</b>	<b>1.204</b>	<b>607.666</b>	<b>1.130</b>	<b>559.485</b>	<b>1.147</b>	<b>571.805</b>	<b>45,47%</b>	<b>499 €</b>

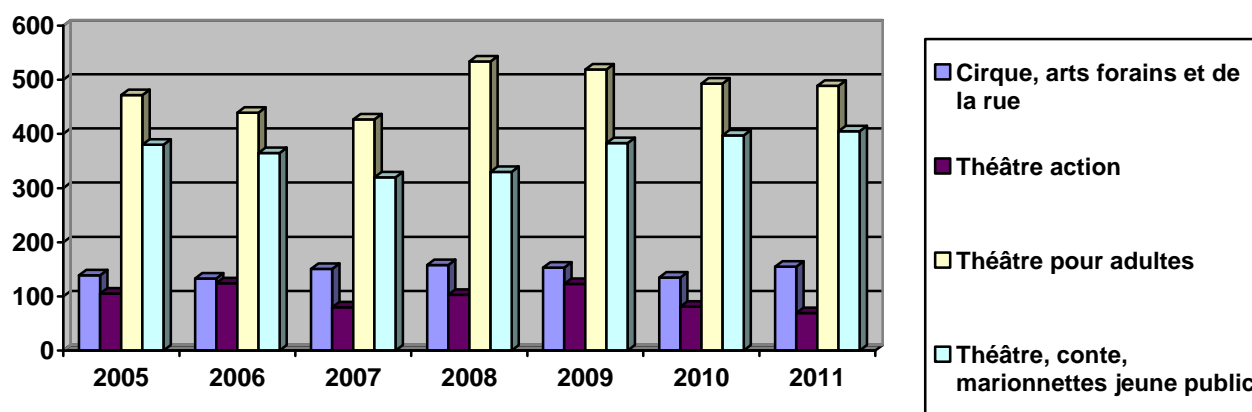
### 5.2. Evolution globale des aides Art et Vie en théâtre, conte et arts forains de 2001 à 2011

THEATRE	Nombre de sorties	% du total de sorties A&V	Budget en €	% du budget total d'Art et Vie	Subvention moyenne/représ.
Année 2001	875	38,96 %	364.781 €	40,16 %	417 €
Année 2002	1.005	41,38 %	431.843 €	42,50 %	430 €
Année 2003	1.056	41,10 %	542.953 €	42,69 %	514 €
Année 2004	1.107	41,14 %	503.866 €	42,78 %	455 €
Année 2005	1.118	43,29 %	524.141 €	46,30 %	469 €
Année 2006	1.103	43,05 %	520.150 €	45,44 %	472 €
Année 2007	1.013	39,85 %	498.785 €	43,23 %	492 €
Année 2008	1.173	45,66 %	568.639 €	48,89 %	485 €
Année 2009	1.204	43,53 %	607.666 €	46,40 %	505 €
Année 2010	1.130	43,41 %	559.485 €	45,22 %	495 €
Année 2011	1.147	42,85 %	571.805 €	45,47 %	499 €



Après une année 2007 en retrait, la diffusion du théâtre, du conte et des arts forains avait fortement progressé en 2008 et 2009. En 2010, ces secteurs avaient légèrement régressé, tout en restant supérieurs aux années 2004 à 2007. Pour 2011, on constate une hausse du nombre de représentations comme du budget global alloué, ce dernier dépassant même celui de l'année 2008.

La subvention moyenne par représentation se situe entre celles de 2009 et 2010.



Le secteur du **Cirque, des arts forains et de la rue** a connu une hausse du nombre de représentations (155 contre 135) et du budget global octroyé. Ce secteur est assez stable, oscillant depuis 7 ans entre 133 et 158 représentations soutenues par an. De ce point de vue, 2011 est la deuxième meilleure année sur l'ensemble de cette période.

Compagnies ayant le plus tourné en Art et vie en 2011 (et nombre d'interventions):

*Cie des Bonimenteurs (20), Les Royales Marionnettes (16), Cie de la Sonnette (12), Cie des Chemins de Terre (11), Ah Mon Amour (11), Les Baladins du Miroir (8), Théâtre d'un jour (6), Okidok\* (6), Cie des Quatre Saisons (5)*

\* en tournée Asspropro suite à son passage aux EntreVues

Le **théâtre pour adultes** avait fortement progressé en 2008 (+ 107 représentations), puis subi une légère baisse en 2009 et 2010 (- 41 représentations sur deux ans). En 2011, le nombre de représentations est resté stable (- 4, soit - 0,81 %), alors que le budget alloué est passé de 260.550 à 271.590 € (+ 4,24 %). La subvention moyenne est ainsi passée de 528 à 555 €. Ceci signifie que des spectacles impliquant plus d'artistes et de techniciens ont été programmés.

Compagnies ayant le plus tourné en Art et vie en 2011 (et nombre d'interventions):

*Lato Sensu\* (34), La Charge du Rhinocéros\* (25), Dominique Rongvaux\* (21), Théâtre du Rideau de Bruxelles\* (20), Véronique Gallo (19), Bruno Coppens (16), Cie Entre Chiens et Loups (16), Th. Le Public (15), Hamadi (14), Argan 42 Production (13), Minute 78\* (11), Atelier 210 (11), Th. de la Chute\* (10), Th. Royal des Galeries (10), Cie PI 3,14 (10), Atelier Th. Jean Vilar de LLN (9), Hypothésarts (8), La Fabuleuse Troupe\* (8), Cie Chéri Chéri (9), Projet Mathues (8), Th. National (7), Th. Se Busca (7)*

\* en tournée Asspropro suite à son passage aux EntreVues

Le **théâtre action** avait atteint un niveau record en 2009 mais a nettement diminué en 2010 et 2011. Par contre, le montant moyen octroyé par représentation a fortement progressé, passant de 266 € en 2008 à 413 € en 2011, suite à la réforme du programme Art et Vie. Par ailleurs, signalons que sur les 69 représentations soutenues en 2011, 25 concernaient des **ateliers de théâtre action**.

Compagnies ayant le plus tourné en Art et vie en 2011 (et nombre d'interventions):

*Théâtre des Rues (8), Th. du Copion (7), Théâtre du Public (6), Alvéole (4 + 9 ateliers)*

Les circuits de diffusion du **conte pour adultes** et le nombre d'artistes professionnels actifs dans ce domaine sont relativement restreints. En 2011, le conte a retrouvé le niveau atteint en 2009, après une année 2010 en retrait.

Conteurs ayant le plus tourné en Art et vie en 2011 (et nombre d'interventions):

*Claire Ruwet (5), Dire Dire Collectif (4), Michèle Nguyen (3), Christelle Delbrouck (3), Vanessa Lefebvre (3)*

Enfin, avec 4 interventions pour 1.100 € en 2011, le **théâtre dialectal** reste très peu programmé en Art et Vie.

Contrairement au théâtre pour adultes, **le théâtre, le conte et les marionnettes pour jeune public** ont encore progressé en 2011 : 405 représentations contre 397 en 2010. Si l'on remonte à 2007 (320), la progression atteint 26,5 % en quatre ans. Le budget total alloué à ce secteur est passé de 122.045 € en 2007 à 187.760 € en 2011, soit + 54 % L'intervention moyenne a progressé de 381 € en 2007 et 2008 à 464 € en 2011, grâce à la réforme Art et Vie.

A ces spectacles destinés au public familial, il convient d'ajouter 1.359 représentations en Théâtre et danse à l'école pour un total de 694.752 € (contre 664.712 € en 2008).

Compagnies ayant le plus tourné en Art et vie en 2011 (et nombre d'interventions):

- *Théâtre pour jeune public : Th. de la Guimbarde (37), Arts et couleurs (20), Tof Théâtre (17), Agora Th. (16), Th. du Papyrus (15), Nuna Th. (15), Th. de la Galafronie (14), Th. Oz (13), Une Compagnie (12), La Berlue (11), Th. du Tilleul (10), Cie Orange Sanguine (10), Th. de l'Oranger (10), Zététique Th. (10), Cie de la Casquette (9), Planète Culture (8), Cie Faux comme il faut (7), Cie des Mutants (6), Cie du Chien qui tousse (6), Cie Le Vent qui parle (5), Cie Grenadine (5), Cie Chaliwaté (5)*

- *Théâtre de marionnettes : Th. des 4 mains (19), Cie 36, 37 etc. (15), Th. des Zygomars (11), Cie Karyatides (11), Les Zerkiens (10)*

- *Spectacle pluridisciplinaire jeune public : Th. des Zygomars – « Je suis libre ! hurle le ver luisant » (3)*



## 6. Montant moyen des interventions - incidences de la réforme Art et Vie

Le 1<sup>er</sup> septembre 2009 est entrée en vigueur une réforme du système Art et Vie, portant notamment sur le calcul des montants d'intervention de la Fédération Wallonie-Bruxelles et des Provinces.

Le tableau statistique ci-dessous permet d'observer l'impact du passage au forfait, en comparant la subvention moyenne octroyée *avant* la réforme à celle octroyée *depuis lors*.

Le principe même des forfaits, et l'un des objectifs affirmés du nouveau système, est d'octroyer le même montant à tous les groupes d'une même discipline artistique composés du même nombre d'artistes et de techniciens. Les artistes émergents sont dès lors soutenus de la même façon que les artistes plus renommés. Ce système entraîne donc forcément des hausses pour certains (notamment pour les jeunes compagnies) et des baisses pour d'autres.

Discipline	Avant la réforme		Après la réforme		
	subvention moyenne 2008	subvention moyenne janv. à août 09	subvention moyenne sept. à déc. 09	subvention moyenne 2010	subvention moyenne 2011
<b>Danse</b>	<b>505 €</b>	<b>475 €</b>	<b>516 €</b>	<b>527 €</b>	<b>606 €</b>
<b>Musique</b> (y.c. classique et rock)	<b>415 €</b>	<b>444 €</b>	<b>449 €</b>	<b>455 €</b>	<b>436 €</b>
dont :					
Chanson française	474 €	517 €	505 €	524 €	478 €
Chanson pour enfants	534 €	541 €	582 €	539 €	535 €
Jazz	456 €	489 €	461 €	481 €	475 €
Musiques du monde	492 €	516 €	522 €	587 €	542 €
Musiques urbaines, hip hop	438 €	483 €	560 €	630 €	536 €
Mus. amateurs (chorales, harmonies)	276 €	331 €	320 €	298 €	315 €
<b>Théâtre, conte, arts forains</b>	<b>485 €</b>	<b>507 €</b>	<b>500 €</b>	<b>495 €</b>	<b>499 €</b>
dont :					
Théâtre action	266 €	317 €	402 €	475 €	413 €
Conte (adultes)	261 €	295 €	396 €	331 €	294 €
Théâtre jeune public	382 €	388 €	485 €	473 €	464 €
Cirque, arts forains et de la rue	460 €	538 €	501 €	481 €	487 €
<b>TOTAL GENERAL</b>	<b>453 €</b>	<b>474 €</b>	<b>473 €</b>	<b>475 €</b>	<b>470 €</b>

N.B. au sein d'une même discipline (musique, etc.), des différences continuent à être observées, du fait que les forfaits dépendent du nombre d'artistes et de techniciens et que, d'un genre à l'autre, les groupes soutenus sont plus ou moins nombreux.

Notons également que la musique classique et le rock étaient déjà soutenus via un système de forfaits, depuis de nombreuses années et n'ont donc pas été visés par la réforme Art et Vie.

### Constats :

- Globalement, les barèmes avaient été calculés pour être neutres budgétairement et, dans les faits, **la moyenne générale par intervention a légèrement progressé**, si l'on compare les montants d'avant la réforme (453 à 474 €) à ceux d'après (470 à 475 €).

Rappelons que la plupart des Provinces accordent une subvention équivalente à la moitié de celle de la Communauté. Les montants susvisés doivent dès lors être multipliés par 1,5.

- Les interventions ont surtout progressé en danse, musiques du monde, hip hop, conte, théâtre action et théâtre jeune public. Les autres genres sont restés stables.

### III. CONCLUSIONS

Après une augmentation budgétaire de 12,63 % en 2009 puis une diminution de 5,64 % en 2010, le budget des Tournées Art et Vie a connu une indexation de 1,62 % en 2011, malgré la crise.

En conséquence, l'année écoulée a été marquée par une grande stabilité. En musique, le nombre de concerts soutenus a légèrement augmenté, mais le montant global alloué a quelque peu diminué. Le secteur du théâtre est plus stable encore, avec une quasi-égalité par rapport à 2010. On note une programmation plus faible du théâtre action (- 12 représentations), compensée par une présence à peine plus accrue du théâtre jeune public (+ 8 représentations). Par contre, la danse a progressé notablement, suite à l'importante tournée Asspropro du spectacle « Sources ». Les arts forains, du cirque et de la rue, ainsi que les spectacles pluridisciplinaires, sont également en hausse pour 2011.

En musique, le classique (+ 21 concerts p/r 2010), le rock (+ 8 concerts) et le jazz (+ 18 concerts) restent les genres les plus programmés, quasiment à ex-aequo. La chanson jeune public reste stable. Les variations concernent surtout les musiques du monde (+ 36 concerts, soit + 33 %), la chanson française (- 25 concerts, soit - 12 %), les musiques urbaines (- 14 concerts) et les fanfares et harmonies (- 16 concerts).

Sur une période pluriannuelle, on observe plutôt des mouvements de balancier, soit d'une année à l'autre, soit par périodes de deux ou trois ans.

On notera aussi le succès des **Tournées Asspropro** faisant suite aux EntreVues, avec des artistes obtenant un nombre de représentations très élevé en Wallonie et à Bruxelles.

Enfin, en ce qui concerne les effets de **la réforme Art et Vie**, le subside moyen par intervention a légèrement augmenté. A l'exception du théâtre adulte, les nouveaux forfaits sont soit neutres, soit plus avantageux pour tous les genres. Le nouveau mode de calcul favorise aussi les jeunes compagnies, désormais soutenues selon les mêmes barèmes que les artistes confirmés.

Cette année encore, nous tenons à remercier les Provinces et la COCOF qui cofinancent le dispositif Art et Vie, ainsi que tous les artistes et organisateurs qui, sans relâche, ont partagé leurs rêves avec le public.