

# Entre Vues 2011

## Service de la Diffusion Tournées Art et Vie Bilan 2010

**2603** subventions octroyées :

- 1375 concerts soutenus, dont notamment

- 264 en rock

- 251 en musique classique

- 248 en jazz

- 206 en chanson française

- 110 en musiques du monde

- 103 en chanson jeune public, etc.

- 995 représentations en théâtre et conte,

- 135 en arts forains du cirque et de la rue

- 38 en danse contemporaine, urbaine et jeune public

- 60 en spectacles pluridisciplinaires et/ou littéraires

A tout ceci s'ajoutent 1432 représentations de théâtre et chanson à l'école.



Service de la diffusion des arts de la scène  
Tournées Art et Vie  
Bilan de l'année 2010

## **I. INTRODUCTION**

### Missions du Service de la Diffusion

La mission du Service de la diffusion consiste à soutenir la décentralisation des arts de la scène au sein de la Communauté française. Il complète ainsi les aides octroyées par les Services structurels des arts de la scène (Théâtre, Musique -classique et non classique- Danse, Arts forains, du cirque et de la rue). Les subsides octroyés par le Service de la diffusion sont complétés par les interventions des Provinces en Wallonie et de la CoCoF à Bruxelles.

Au niveau international, outre les subsides accordés par W.B.I. (ex-C.G.R.I.), les agences Wallonie Bruxelles Musiques (WBM) et Wallonie Bruxelles Théâtre/Danse (WBT/D) poursuivent une mission de promotion de nos artistes à l'étranger.

Enfin, le Service de la diffusion organise des événements promotionnels (Entre Vues, Boutik Rock) et participe aux vitrines de présentation des spectacles à l'école organisées par les Provinces de Liège et du Brabant-Wallon (théâtre et danse à Huy, chanson à la Ferme du Biéreau à Louvain-La-Neuve).

### Modalités d'interventions

Le Service de la Diffusion décline ses interventions selon deux programmes principaux : « Spectacles à l'école » et « Tournées Art et Vie ».

Le programme « **Spectacles à l'école** » intervient en faveur de la programmation en temps scolaire, dans les écoles ou dans les lieux habituels de diffusion (essentiellement les centres culturels). Le bilan de ce programme est présenté chaque année aux Rencontres de Huy et disponible sur notre site à l'adresse :

<http://www.artscene.cfwb.be/WAS/Site/Pages/Diffusion/documents/bilansservice.html>.

Les « **Tournées Art et Vie** » reprennent, quant à elles, l'ensemble des interventions du Service de la Diffusion à destination du tout public (y compris les spectacles pour jeune public programmés en dehors du temps scolaire). L'un et l'autre de ces programmes sont développés en partenariat avec les services culturels des Provinces. En général, en Art et Vie, ceux-ci ajoutent aux subsides accordés par la Communauté une intervention à hauteur de la moitié de ces montants.

Il est à noter que la Province du Brabant Wallon a intégré le programme Art et Vie depuis le 1<sup>er</sup> janvier 2008.

Quant à la COCOF, ses interventions portent exclusivement sur les spectacles pour jeune public, diffusés tant à l'école qu'en dehors du temps scolaire.

L'efficacité de cette collaboration avec les Provinces et la souplesse des interventions accordées (représentation par représentation) est un des facteurs d'explication de la longévité et du succès de ces deux programmes de diffusion.

## Les bénéficiaires du Service de la Diffusion

Les programmes du Service de la Diffusion sont basés sur le principe de la double reconnaissance :

- celle des organisateurs, seuls habilités à introduire des demandes d'intervention ;
- celle des artistes, seuls habilités à bénéficier des subsides à l'issue de leurs prestations.

Les programmateurs voient leur budget artistique diminué significativement grâce aux subventions du Service de la Diffusion même s'ils ne perçoivent pas directement celles-ci. Les risques financiers qu'ils encourent sont ainsi réduits.

Outre la gestion de ces deux programmes, le Service de la Diffusion organise des **actions** destinées à promouvoir la circulation des spectacles figurant au catalogue des Tournées Art et Vie. Depuis 1991, les journées de visionnement « **Entre Vues** » proposent à l'intention des programmateurs des extraits de spectacles reconnus ainsi que des spectacles étrangers, en partenariat avec l'Association des Programmateurs Professionnels (Asspro) et le réseau Area qui regroupe des bourses de spectacles en Belgique, France, Suisse et Québec.

Depuis 2001, les Entre Vues se poursuivent par une opération de promotion du programme rock : la **Boutik Rock**, qui aura lieu cette année du 16 au 19 février au Botanique.

## L'attribution des quotas en faveur des organisateurs

La gestion des Tournées Art et Vie fut rapidement confrontée au problème de l'inadéquation des calendriers : la saison artistique s'étend de septembre à juillet, tandis que les budgets disponibles auprès des pouvoirs publics suivent l'année civile. Afin de tempérer un système qui favorisait les demandes introduites pour des représentations du début de l'année civile et ne pouvait plus répondre à celles du début de la saison, les budgets tendant à s'épuiser dès septembre voire plus tôt, le Service de la Diffusion a décidé d'octroyer aux principaux organisateurs des quotas budgétaires réservés aux demandes potentielles. Cette mesure permit aux programmateurs bénéficiaires, désormais assurés en début d'année d'un montant d'intervention, de concevoir des saisons équilibrées et d'adopter une trésorerie basée sur le moyen terme et non plus sur l'urgence. L'efficacité de cette mesure est démontrée par les demandes fréquentes que reçoit le Service de la Diffusion, soit de la part des bénéficiaires de quotas qui souhaitent une revalorisation, soit de la part d'organisateur qui souhaitent intégrer ce régime.

Les quotas sont déterminés par le Service de la Diffusion en concertation avec ses partenaires provinciaux et la Cocof. Les critères pris en considération pour ce calcul sont le statut des organisateurs (centre culturel local ou régional, organisateur régulier, petit lieu, ...), leur volume d'activités et, surtout, la manière dont leur quota s'est révélé insuffisant ou excédentaire au cours des deux dernières années.

Les centres culturels sont considérés comme les interlocuteurs privilégiés du Service de la Diffusion. Outre que la diffusion artistique professionnelle fait partie de leurs missions, ils offrent aux artistes ainsi qu'au public, des infrastructures et des compétences humaines, garantes de la qualité professionnelle des prestations.

Des quotas leur ont donc été prioritairement accordés ; en principe, chaque centre culturel reconnu est doté d'un quota (à quelques exceptions près), dont l'importance varie en fonction des critères mentionnés ci-dessus. **S'il s'avère en fin d'année (après la mi-septembre) que certains quotas restent inutilisés, les montants non dépensés par certains organisateurs sont utilisés pour répondre aux demandes introduites (elles aussi avant la mi-septembre) par d'autres organisateurs, dont le quota s'est révélé insuffisant.**

## II. ANALYSE BILANTAIRE

### REPARTITION DES CREDITS DU SERVICE DE LA DIFFUSION

Pour l'ensemble de l'année 2010, le Service de la Diffusion a consacré un crédit de **2.457.350 euros** en faveur de la décentralisation des spectacles, adultes et scolaires (théâtre, musique, danse, conte, arts forains, spectacles pluridisciplinaires), au soutien aux petits lieux et aux événements promotionnels organisés par le Service.

Ce budget se répartit comme suit.

| Type de programme                                                            | Budget 2008<br>(en €) | Budget 2009<br>(en €) | Budget 2010<br>(en €) | % du budget<br>du Service |
|------------------------------------------------------------------------------|-----------------------|-----------------------|-----------------------|---------------------------|
| Tournées Art et Vie<br>(détail : voir tableau ci-dessous)                    | 1.162.986 €           | 1.309.858 €           | 1.237.350 €           | 50,35 %                   |
| Spectacles à l'école (dont<br>200.000 € de l'Enseignement)                   | 737.000 €             | 762.000 €             | 737.000 €             | 29,99 %                   |
| Subventions annuelles aux petits lieux<br>pluridisciplinaires et à Asspropro | 320.000 €             | 359.000 €             | 350.000 €             | 14,24 %                   |
| Entre Vues, Boutik Rock, promotion et<br>fonctionnement du service           | 133.000 €             | 137.000 €             | 133.000 €             | 5,41 %                    |
| <b>TOTAL</b>                                                                 | <b>2.352.986 €</b>    | <b>2.567.858 €</b>    | <b>2.457.350 €</b>    | <b>100 %</b>              |

### REPARTITION DU CREDIT DES « TOURNEES ART ET VIE »

| Catégorie                                                                              | Budget 2008<br>(en €) | Budget 2009<br>(en €) | Budget 2010<br>(en €) | % du budget<br>d'Art et Vie |
|----------------------------------------------------------------------------------------|-----------------------|-----------------------|-----------------------|-----------------------------|
| Lundis d'Hortense (Jazz Tour)<br>et Centre de Théâtre Action                           | 29.877 €              | 37.501 €              | 39.150 €              | 3,16 %                      |
| Programme musique classique                                                            | 50.330 €              | 78.233 €              | 69.155 €              | 5,59 %                      |
| Programme Rock (hors<br>Centres culturels et festivals)                                | 59.786 €              | 74.977 €              | 69.695 €              | 5,63 %                      |
| Centres culturels et assimilés (quotas)                                                | 684.115 €             | 747.099 €             | 682.750 €             | 55,18 %                     |
| Centres culturels hors quotas : danse, hip<br>hop, classique, rock, tournées Asspropro | 117.878 €             | 114.953 €             | 127.000 €             | 10,26 %                     |
| Festivals<br>(toutes disciplines artistiques)                                          | 66.173 €              | 74.643 €              | 85.015 €              | 6,87 %                      |
| Petits lieux                                                                           | 79.596 €              | 104.451 €             | 92.285 €              | 7,46 %                      |
| Education Permanente                                                                   | 65.116 €              | 67.576 €              | 62.280 €              | 5,03 %                      |
| Organisations de jeunesse                                                              | 10.115 €              | 10.425 €              | 10.020 €              | 0,81 %                      |
| <b>TOTAL</b>                                                                           | <b>1.162.986 €</b>    | <b>1.309.858 €</b>    | <b>1.237.350 €</b>    | <b>100 %</b>                |

Ce tableau intègre des données concernant à la fois les disciplines artistiques et le statut des programmateurs. Ainsi, les enveloppes « hors quotas » et « festivals » comprennent aussi des interventions en rock et en musique classique (voir chapitre Détail par genre artistique). La catégorie « centres culturels » (quotas et hors quotas) demeure de loin la plus importante.

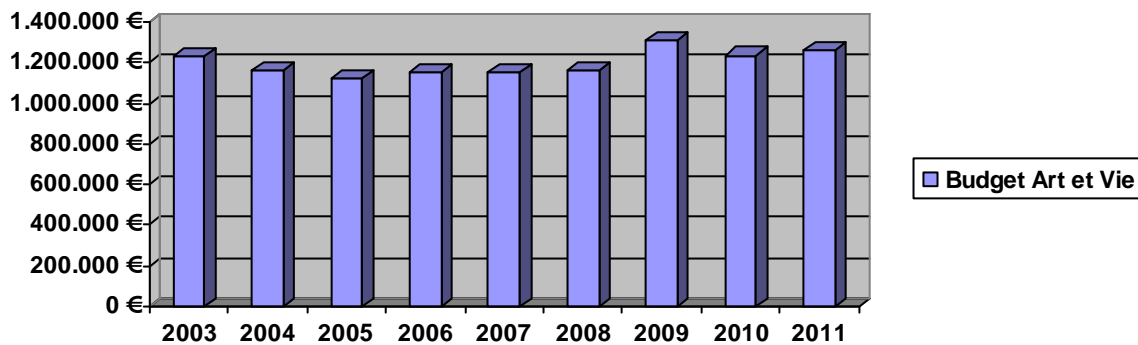
N.B. Fin 2010, des interventions pour un total de 21.647 € ont en outre pu être octroyées hors budget Art et Vie, pour des représentations ayant eu lieu dans 26 centres culturels wallons.

## EVOLUTION DU BUDGET EN 2011

| Catégories                                                                     | Budget 2010        | Budget 2011        | Progression     |
|--------------------------------------------------------------------------------|--------------------|--------------------|-----------------|
| Spectacles à l'école (dont 200.000 € de l'Enseignement)                        | 737.000 €          | 742.000 €          | + 0,68 %        |
| Musique classique, Programme Rock, Lundis d'Hortense, Centre de Théâtre Action | 178.000 €          | 183.000 €          | + 2,81 %        |
| Centres culturels et assimilés (quotas et hors quotas)                         | 810.000 €          | 820.000 €          | + 1,23 %        |
| Petits lieux, Festivals, Education Permanente, Organisations de jeunesse       | 250.000 €          | 255.000 €          | + 2 %           |
| <b>TOTAL (Art &amp; Vie + scolaire)</b>                                        | <b>1.975.000 €</b> | <b>2.000.000 €</b> | <b>+ 1,27 %</b> |
| <b>dont Art et Vie</b>                                                         | <b>1.238.000 €</b> | <b>1.258.000 €</b> | <b>+ 1,62 %</b> |

## EVOLUTION DU BUDGET ART ET VIE DE 2003 A 2011

| Année | Nombre de représentations / concerts | Budget en € | Montant moyen par intervention |
|-------|--------------------------------------|-------------|--------------------------------|
| 2003  | 2602                                 | 1.233.885 € | 474 €                          |
| 2004  | 2693                                 | 1.162.220 € | 432 €                          |
| 2005  | 2563                                 | 1.127.818 € | 440 €                          |
| 2006  | 2551                                 | 1.151.009 € | 451 €                          |
| 2007  | 2542                                 | 1.154.072 € | 454 €                          |
| 2008  | 2570                                 | 1.162.986 € | 453 €                          |
| 2009  | 2766                                 | 1.309.858 € | 474 €                          |
| 2010  | 2603                                 | 1.238.000 € | 476 €                          |
| 2011  | ?                                    | 1.258.000 € | ?                              |



Comme l'indiquent les tableaux ci-dessus, les crédits destinés à la diffusion n'avaient pas été augmentés ni indexés de 2004 à 2008. L'année 2009 avait permis de corriger quelque peu cette situation, grâce à une augmentation budgétaire de 12,63 %. En raison de la crise économique, les crédits ont cependant été réduits de 5,64 % en 2010.

Pour 2011, on observe à nouveau une légère progression des crédits Art et Vie (+ 1,62 %). Sur la période 2003-2011, l'évolution des crédits représente au total 1,95 %.

Pour 2011, les marges budgétaires en Art et Vie (20.000 €) ont été réparties comme suit :

- + 5.000 € pour le quota des Lundis d'Hortense (JazzTour sur l'ensemble de la C.F.) ;
- + 2.500 € pour l'enveloppe destinée à l'ensemble des petits lieux ;
- + 2.500 € pour l'enveloppe destinée à l'ensemble des festivals (y compris classique et rock) ;
- + 10.000 € pour enveloppe hors quotas (tournées Assopro, hip hop, rock et classique dans les centres culturels).

## REPARTITION DES QUOTAS DES ORGANISATEURS

Globalement, les quotas se répartissent comme suit pour les années 2010 et 2011. Bien entendu, les chiffres définitifs varieront en fonction de l'utilisation effective de ces quotas.

On notera que Bruxelles est sous-représentée par rapport à sa population, ce qui s'explique par le fait qu'outre les lieux de diffusion Art et Vie, cette Région dispose de nombreux lieux de création subventionnés par ailleurs (Théâtres, Palais des Beaux-Arts, Opéra, etc.).

En 2011, les quotas ont été maintenus au même niveau global qu'en 2010. Comme chaque année, les organisateurs qui n'avaient pas dépensé la totalité de leur quota (en moyenne sur 2009 et 2010) ont été légèrement diminués, tandis que ceux qui avaient dépensé plus que leur quota en 2009 et 2010 ont été légèrement augmentés. Les augmentations sont forcément compensées par des diminutions, aboutissant à des totaux quasi identiques à ceux de l'année passée, dans chaque catégorie et dans chaque province (principe de l'enveloppe fermée).

Outre les Lundis d'Hortense, on peut simplement observer que deux petits lieux qui étaient aidés jusqu'ici hors quotas (l'Atelier 210 et l'Arrière-scène) ont reçu pour 2011 un quota correspondant à ce qu'ils recevaient hors quotas en 2010. Cette mesure est donc budgétairement neutre.

| <b>Quotas 2010</b>   |                                             |               |                      |                                                                     |
|----------------------|---------------------------------------------|---------------|----------------------|---------------------------------------------------------------------|
| Province             | Centres culturels et centres jeunes publics | Petits lieux  | Education permanente | Lundis d'Hortense et Centre de Théâtre action (ensemble de la C.F.) |
| Brabant wallon       | 67.100                                      | 3.200         | 500                  | 0                                                                   |
| Bruxelles            | 100.350                                     | 35.600        | 2.000                | LDH : 27.000                                                        |
| Hainaut              | 193.500 (1800 nouv*)                        | 22.000        | 4.600                | CTA : 12.600                                                        |
| Liège                | 171.400                                     | 22.000        | 32.800               | 0                                                                   |
| Luxembourg           | 74.400                                      | 0             | 9.800                | 0                                                                   |
| Namur                | 107.300 (1700 nouv*)                        | 6.600         | 500                  | 0                                                                   |
| <b>Total</b>         | <b>714.050 (710.350)</b>                    | <b>89.400</b> | <b>50.200</b>        | <b>39.600</b>                                                       |
| <b>Total général</b> | <b>893.250</b>                              |               |                      |                                                                     |

\* dans les Provinces de Hainaut et de Namur, trois centres culturels qui bénéficiaient d'interventions hors quotas se sont vus attribuer un quota correspondant au montant qu'ils ont reçu hors quotas en 2009. Il s'agit donc d'une mesure neutre sur le plan budgétaire.

| <b>Quotas 2011</b>   |                                             |                     |                      |                                                                     |
|----------------------|---------------------------------------------|---------------------|----------------------|---------------------------------------------------------------------|
| Province             | Centres culturels et centres jeunes publics | Petits lieux        | Education permanente | Lundis d'Hortense et Centre de Théâtre action (ensemble de la C.F.) |
| Brabant wallon       | 68.200                                      | 3.600               | 500                  | 0                                                                   |
| Bruxelles            | 101.300                                     | 41.300 (5600 nouv*) | 2.000                | LDH : 32.000                                                        |
| Hainaut              | 188.200**                                   | 22.300              | 4.300                | CTA : 12.500                                                        |
| Liège                | 171.400                                     | 22.000              | 33.000               | 0                                                                   |
| Luxembourg           | 74.400                                      | 0                   | 9.800                | 0                                                                   |
| Namur                | 107.150                                     | 7.300               | 500                  | 0                                                                   |
| <b>Total</b>         | <b>710.650</b>                              | <b>96.500</b>       | <b>50.100</b>        | <b>44.500</b>                                                       |
| <b>Total général</b> | <b>901.750</b>                              |                     |                      |                                                                     |

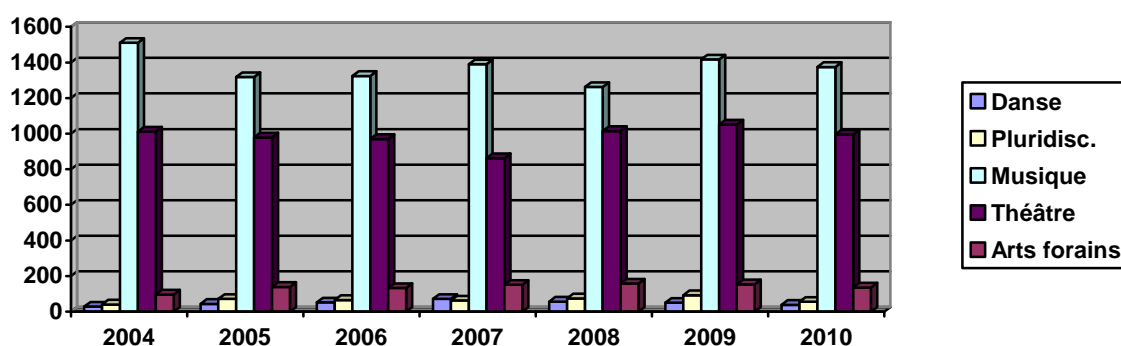
\* à Bruxelles, deux petits lieux qui bénéficiaient d'interventions hors quotas se sont vus attribuer un quota correspondant au montant qu'ils avaient reçu en 2010. Il s'agit donc d'une mesure neutre sur le plan budgétaire.

\*\* en Hainaut, une asbl bénéficiant d'un quota de 5.500 € en 2010 a cessé ses activités.

## REPARTITION SELON LES GRANDS GENRES ARTISTIQUES EVOLUTION DE 2004 à 2010

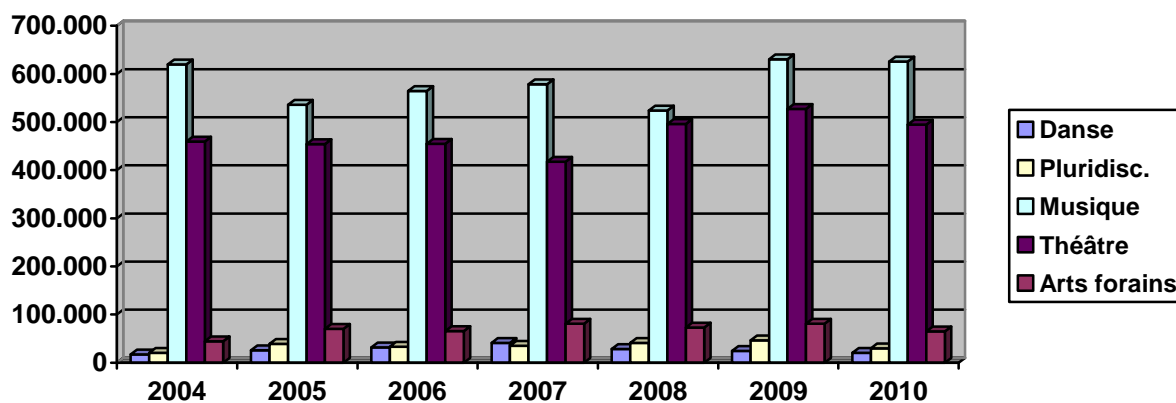
### 1. Nombre de représentations et de concerts soutenus

| Catégorie          | 2004        | 2005        | 2006        | 2007        | 2008        | 2009        | 2010        |
|--------------------|-------------|-------------|-------------|-------------|-------------|-------------|-------------|
| Danse              | 28          | 44          | 52          | 72          | 56          | 50          | 38          |
| Poésie/littérature | 8           | 11          | 7           | 4           | 5           | 3           | 5           |
| Pluridisciplinaire | 40          | 72          | 65          | 63          | 74          | 92          | 55          |
| Musique            | 1510        | 1318        | 1324        | 1390        | 1262        | 1417        | 1375        |
| Théâtre, conte     | 1011        | 979         | 970         | 862         | 1015        | 1051        | 995         |
| Arts forains, ...  | 96          | 139         | 133         | 151         | 158         | 153         | 135         |
| <b>TOTAUX</b>      | <b>2693</b> | <b>2563</b> | <b>2551</b> | <b>2542</b> | <b>2570</b> | <b>2766</b> | <b>2603</b> |



### 2. Montants octroyés (en €)

| Catégorie          | 2004             | 2005             | 2006             | 2007             | 2008             | 2009             | 2010             |
|--------------------|------------------|------------------|------------------|------------------|------------------|------------------|------------------|
| Danse              | 16.944           | 25.866           | 31.549           | 40.888           | 28.290           | 24.435           | 20.015           |
| Poésie/littérature | 1.642            | 2.671            | 1.782            | 766              | 1.016            | 1.133            | 2.035            |
| Pluridisciplinaire | 20.191           | 38.996           | 32.843           | 34.812           | 41.002           | 45.961           | 29.850           |
| Musique            | 619.577          | 536.144          | 564.685          | 578.821          | 524.039          | 630.663          | 625.965          |
| Théâtre, conte     | 459.685          | 454.096          | 454.585          | 417.687          | 495.982          | 527.101          | 494.550          |
| Arts forains, ...  | 44.181           | 70.045           | 65.565           | 81.098           | 72.657           | 80.565           | 64.935           |
| <b>TOTAUX</b>      | <b>1.162.220</b> | <b>1.127.818</b> | <b>1.151.009</b> | <b>1.154.072</b> | <b>1.162.986</b> | <b>1.309.858</b> | <b>1.237.350</b> |



### 3. Constats

Au niveau global, le **nombre total de représentations et de concerts soutenus (2.603) a diminué de 163 unités, soit -5,89 %** par rapport à 2009 (2.766). L'année 2010 se situe cependant au-dessus du nombre d'aides accordées chaque année de 2005 à 2008. Il faut remonter à 2004 pour retrouver un nombre d'interventions Art et Vie supérieur.

Ceci reflète l'évolution budgétaire du Service en 2009 (augmentation) et en 2010 (diminution).

Quant au **budget total** des Tournées Art et Vie, l'année 2010 a connu une baisse de 72.508 € (moins 5,64 %), alors que 2009 avait été marquée par une hausse de 146.872 € (soit + 12,63 %). Par rapport à 2008, le budget d'Art et Vie a progressé de 74.364 €.

Comme chaque année, on constate que deux grands genres artistiques se sont partagé l'essentiel des interventions en 2010 : la musique et le théâtre.

En **musique**, le **nombre** d'interventions est passé de 1.417 à 1.375, soit une légère baisse (moins 2,96 %). Il faut toutefois noter que 2009 était une année particulièrement positive pour la musique, alors que 2008 était très en retrait (1.262 concerts). On retrouve donc un volume de concerts comparable aux années 2005 à 2007.

Le **montant** des interventions, qui avait chuté à 524.039 € en 2008, pour remonter à 630.663 € en 2009 (soit + 20,35 %), n'a presque pas diminué en 2010 (625.965 €, soit - 0,74 %).

La **moyenne financière** des interventions est passée de 415 € par concert en 2008 à 445 € en 2009 et à 455 € en 2010. Traditionnellement, la musique bénéficiait d'interventions moins élevées que les autres genres. La réforme Art et Vie, entrée en vigueur mi-2009, a permis de réduire quelque peu cet écart.

Au contraire de la musique, le **théâtre** avait nettement progressé en 2008, tant en nombre de représentations soutenues (1.015 contre 862 en 2007) qu'en volume financier. Cette courbe ascendante s'était ralentie en 2009 (+ 36 représentations et + 31.119 €).

En 2010, on observe une diminution en nombre (- 56 représentations, soit - 5,33 %) comme en montant (- 32.551 €, soit - 6,17 %). Celui-ci est revenu quasiment au même niveau qu'en 2008, niveau plus élevé que durant la période 2005-2007.

Le montant moyen par représentation est passé de 489 € en 2008 à 497 € en 2010. La réforme Art et Vie a donc, ici aussi, eu un effet positif, bien que nettement moindre qu'en musique.

Les autres genres, moins représentés, sont ceux qui ont le plus diminué en 2010 :

- la **danse** a régressé pour la troisième année consécutive, après avoir connu une progression régulière de 2004 à 2007 ;
- les **spectacles pluridisciplinaires**, sont en net retrait (- 40 % en nombre et - 35 % en montant), après plusieurs années de hausse importante ;
- les **arts forains, du cirque et de la rue** ont également été moins programmés en Art et Vie en 2010 (- 12 % en nombre, - 19 % en montant).

On notera néanmoins que les montants moyens octroyés par représentation ont, ici aussi, progressé de 2008 à 2010, en danse (de 505 à 527 €) comme en arts forains (de 460 à 481 €), suite à la réforme Art et Vie.



## DETAIL PAR GENRE ARTISTIQUE

### 1. Danse

| Catégorie     | 2005      |               | 2006      |               | 2007      |               | 2008      |               | 2009      |               | 2010      |               |
|---------------|-----------|---------------|-----------|---------------|-----------|---------------|-----------|---------------|-----------|---------------|-----------|---------------|
|               | Nbre      | Budget €      | Nbre      | Budget €      | Nbre      | Budget €      | Nbre      | Budget €      | Nbre      | Budget €      | Nbre      | Budget €      |
| Contemporaine | 41        | 25.191        | 50        | 31.144        | 68        | 40.041        | 55        | 28.073        | 47        | 23.755        | 30        | 16.215        |
| Jeune public  |           |               |           |               |           |               |           |               |           |               | 7         | 3.030         |
| Folklorique   | 3         | 675           | 2         | 405           | 4         | 847           | 1         | 217           | 3         | 680           | 1         | 770           |
| <b>TOTAUX</b> | <b>44</b> | <b>25.866</b> | <b>52</b> | <b>31.549</b> | <b>72</b> | <b>40.888</b> | <b>56</b> | <b>28.290</b> | <b>50</b> | <b>24.435</b> | <b>38</b> | <b>20.015</b> |

Après le net recul qu'avait connu la diffusion de ce secteur en 2003 et 2004, la danse avait progressé fortement de 2005 à 2007 pour redescendre en 2008, 2009 et 2010.

Ces dernières années, une grande partie des représentations concernait des spectacles pour jeune public, présentés aux Rencontres de Huy. A partir de 2010, une nouvelle catégorie artistique « danse jeune public » (codes DJP) a d'ailleurs été introduite dans le catalogue Art et Vie afin de pouvoir mieux identifier cette évolution. Cependant, en 2010, ces spectacles ont moins tourné (7 représentations au total contre 25 en 2009), entraînant une diminution globale de la diffusion de la danse en Art et Vie.

La diffusion de la danse contemporaine pour adultes reste le plus souvent limitée à une ou deux représentations par compagnie et à quelques programmateurs spécialisés, malgré que ces subventions soient octroyées hors quotas.

*Compagnies de danse ayant le plus tourné en Art et vie en 2010 (et nombre d'interventions):*  
*Compagnie Dessources (6), Delgado-Fuchs : Manteau long... (5), Cie Bud Blumenthal (3)*  
*Jeune public : Compagnie Iota (5), Cie F. Chazerand (1), Cie Irene K. (1)*

### 2. Poésie et littérature

| Catégorie    | 2005 |        | 2006 |        | 2007 |        | 2008 |        | 2009 |        | 2010 |        |
|--------------|------|--------|------|--------|------|--------|------|--------|------|--------|------|--------|
|              | Nbre | Budget | Nbre | Budget | Nbre | Budget | Nbre | Budget | Nbre | Budget | Nbre | Budget |
| Poésie/litt. | 11   | 2.671  | 7    | 1.782  | 4    | 766    | 5    | 1.016  | 3    | 1.133  | 5    | 2.035  |

Avec 5 interventions pour un total annuel de 2.035 €, ce domaine reste marginal dans l'ensemble du budget « Art et Vie ». Rappelons que la défense de ce secteur est essentiellement assurée par le Service de la Promotion des Lettres et n'entre pas dans les priorités du Service général des Arts de la scène.

### 3. Spectacles musicaux et pluridisciplinaires

| Catégorie          | 2005 |        | 2006 |        | 2007 |        | 2008 |        | 2009 |        | 2010 |        |
|--------------------|------|--------|------|--------|------|--------|------|--------|------|--------|------|--------|
|                    | Nbre | Budget | Nbre | Budget | Nbre | Budget | Nbre | Budget | Nbre | Budget | Nbre | Budget |
| Pluridisciplinaire | 72   | 38.996 | 65   | 32.843 | 63   | 34.812 | 74   | 41.002 | 92   | 45.961 | 55   | 29.850 |

Peu fournie jusqu'en 2003, cette catégorie avait connu un accroissement significatif en 2004 et 2005 ainsi qu'en 2008 et 2009. Comme déjà indiqué, 2010 est en retrait (- 40 % en nombre et 35 % en montant), mais il faut noter que les chiffres pour 2009 résultaient en majorité du succès d'un spectacle jeune public et d'une tournée Asspropro (Bernard Massuir).

*Spectacles ayant le plus tourné en Art et vie en 2010 (et nombre d'interventions):*  
*Théâtre du Copeau : Waff ! et Du Tic au Tac (8), Cie Lezards Cyniques (5), Les Daltoniens (4)*

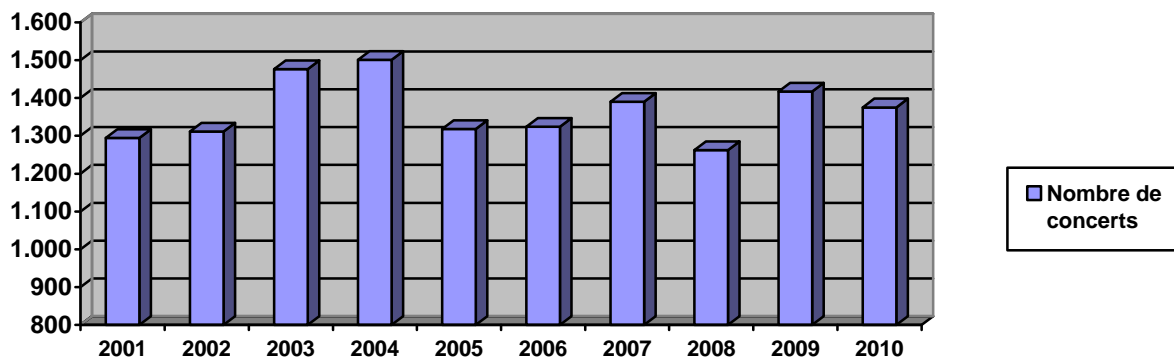
## 4. Musique

### 4.1. Détail par genre musical de 2007 à 2010

| Catégorie               | 2007         |                | 2008         |                | 2009         |                | 2010         |                |               |                 |
|-------------------------|--------------|----------------|--------------|----------------|--------------|----------------|--------------|----------------|---------------|-----------------|
|                         | Nbre sorties | Budget €       | Nbre sorties | Budget €       | Nbre sorties | Budget €       | Nbre sorties | Budget €       | % p/r A&V     | moy par concert |
| Classique (profess.)    | 222          | 74.062         | 236          | 79.897         | 260          | 97.145         | 251          | 99.840         | 8,07%         | 398 €           |
| Blues                   | 20           | 8.338          | 15           | 5.168          | 7            | 3.230          | 16           | 10.125         | 0,82%         | 633 €           |
| Chanson                 | 187          | 92.528         | 174          | 82.611         | 235          | 120.300        | 206          | 107.895        | 8,72%         | 524 €           |
| Chanson jeune public    | 101          | 58.676         | 123          | 65.663         | 145          | 81.369         | 103          | 55.540         | 4,49%         | 539 €           |
| Mus. insolite/contempo. | 52           | 20.394         | 62           | 25.141         | 42           | 18.959         | 50           | 30.195         | 2,44%         | 604 €           |
| Jazz                    | 250          | 110.565        | 223          | 101.682        | 276          | 131.661        | 248          | 119.395        | 9,65%         | 481 €           |
| Musiques du monde       | 140          | 65.414         | 124          | 60.964         | 111          | 57.592         | 110          | 64.525         | 5,21%         | 587 €           |
| Percussions             | 9            | 5.055          | 4            | 2.314          | 6            | 3.340          | 3            | 825            | 0,07%         | 275 €           |
| Rock                    | 327          | 115.775        | 204          | 70.946         | 232          | 79.870         | 264          | 88.035         | 7,11%         | 333 €           |
| Mus. urbaines (hip hop) | 5            | 2.900          | 18           | 7.880          | 20           | 10.119         | 38           | 23.955         | 1,94%         | 630 €           |
| Chorales (amateurs)     | 33           | 11.955         | 40           | 11.680         | 34           | 11.671         | 32           | 10.800         | 0,87%         | 338 €           |
| Fanfares et Harmonies   | 33           | 10.154         | 24           | 6.051          | 19           | 4.824          | 25           | 6.900          | 0,56%         | 276 €           |
| Autres ens. d'amateurs  | 11           | 3.005          | 15           | 4.042          | 30           | 10.583         | 29           | 7.935          | 0,64%         | 274 €           |
| <b>TOTAUX</b>           | <b>1.390</b> | <b>578.821</b> | <b>1.262</b> | <b>524.039</b> | <b>1.417</b> | <b>630.663</b> | <b>1.375</b> | <b>625.965</b> | <b>50,59%</b> | <b>455 €</b>    |

### 4.2. Evolution globale des aides Art et Vie en musique de 2001 à 2010

| MUSIQUE    | Nombre de concerts | % du total de sorties A&V | Budget en € | % du budget total Art & Vie | Subvention moyenne/concert |
|------------|--------------------|---------------------------|-------------|-----------------------------|----------------------------|
| Année 2001 | 1294               | 57,44 %                   | 503.058 €   | 55,38 %                     | 389 €                      |
| Année 2002 | 1311               | 53,97 %                   | 526.583 €   | 52,42 %                     | 402 €                      |
| Année 2003 | 1476               | 55,49 %                   | 655.961 €   | 53,32 %                     | 444 €                      |
| Année 2004 | 1501               | 55,45 %                   | 632.080 €   | 53,11 %                     | 421 €                      |
| Année 2005 | 1318               | 55,64 %                   | 536.144 €   | 47,70 %                     | 407 €                      |
| Année 2006 | 1324               | 51,51 %                   | 564.685 €   | 49,06 %                     | 426 €                      |
| Année 2007 | 1390               | 54,68 %                   | 578.821 €   | 50,16 %                     | 416 €                      |
| Année 2008 | 1262               | 49,08 %                   | 524.039 €   | 45,06 %                     | 415 €                      |
| Année 2009 | 1417               | 51,21 %                   | 630.663 €   | 48,15 %                     | 445 €                      |
| Année 2010 | 1375               | 52,82 %                   | 625.965 €   | 50,59 %                     | 455 €                      |

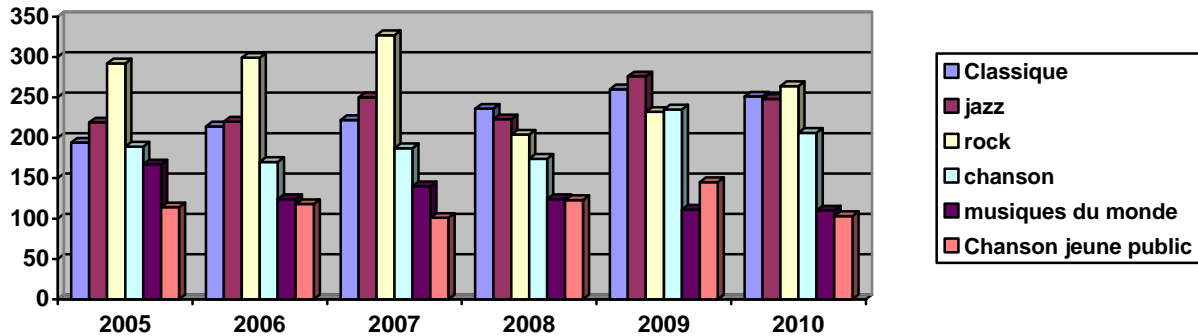


En 2010, comme nous l'avons déjà souligné, la musique a subi une légère baisse (- 2,96 % en nombre de concerts mais seulement - 0,74 % en montants) par rapport à 2009 qui était une année très positive pour la musique (+ 12,28 % et + 20,35 %), après une année 2008 en retrait. Le nombre de concerts en 2010 reste donc dans la moyenne 2005-2007, tandis que le montant global a progressé, de même que la moyenne par concert, suite à la réforme Art et Vie.

La diminution du nombre de concerts observée en 2010 a surtout touché la chanson, la chanson jeune public et le jazz, soit trois genres qui avaient bien progressé en 2009.

La musique classique a légèrement diminué en nombre de concerts mais progressé en montants (malgré des barèmes forfaitaires inchangés), ce qui prouve que des ensembles de plus grande taille ont été programmés.

A l'inverse, d'autres genres ont été plus programmés en 2010 : le rock, le blues et les musiques urbaines. Enfin, les musiques du monde sont restées stables.



Quant au **détail par genre musical** :

- Après une chute flagrante du nombre de concerts en 2008 (204 contre 327 en 2007), le **rock** arrive à nouveau en tête des genres musicaux (264, soit + 32). Le montant total octroyé est toutefois moins élevé qu'en jazz ou en chanson, ce qui résulte des forfaits particuliers appliqués au Programme rock (370 € pour la plupart des groupes, 250 € pour les groupes plus débutants).

Groupes de rock ayant le plus tourné en Art et vie en 2010 (et nombre d'interventions):

*Dan San\** (16), *Été 67* (12), *My Little Cheap Dictaphone* (10), *Clare Louise\** (9), *Blue Velvet\** (8), *Lucy Lucy\*\** (8), *Bacon Caravan Creek* (7), *Moon Invaders\*\** (7), *Puggy* (7), *Piano Club* (7), *Too Much and The White Nots\** (6)

\* groupe programmé à la Boutik Rock 2010

\*\* groupe programmé à la Boutik Rock 2009

- La **musique classique** arrive en deuxième position en nombre de concerts et en 3<sup>ème</sup> place en budget total. On constate une légère diminution du nombre de concerts (251 contre 260), mais une augmentation du budget total (+ 2.695 €). Or, les forfaits appliqués à la musique classique n'ont pas varié entre 2009 et 2010. Ceci démontre que des groupes de taille plus importante ont été programmés cette dernière année.

Les 251 subventions octroyées se sont réparties comme suit : 47 récitals, 61 concerts en duo, 26 en trio, 25 en quatuor ou quintette, 90 pour des ensembles (contre 66 seulement en 2009), 2 pour des orchestres symphoniques.

Il est difficile de citer les artistes qui ont le plus tourné en Art et Vie. En effet, la plupart des musiciens classiques jouent dans plusieurs formations différentes (en solo, duo, trio, etc.) et chaque ensemble reçoit un numéro de code spécifique. Outre des groupes reconnus depuis longtemps, on constate l'émergence d'ensembles plus récents : Quatuor Alfama, Scherzi Musicali, ...

Ensembles ayant le plus tourné en Art et vie en 2010:

Duo M. Grauwels – Ch. Delporte (3), Trio Talweg (3), Quatuor Alfama (7), Quatuor Danel (5), Ensemble Astoria (6), Chapelle musicale de Tournai (5), Ensemble Quartz (5), Arc & Fiato (5), Ensemble Nahandove (4), Scherzi Musicali (4), Ricercar Consort (3), Ensemble Oxalys (3), Orchestre Nuove Musiche (3), Le Florilège Musical (3), Tivoli Band (3), Euro Symphonic Orchestra (3), Orchestre Royal de Chambre de Wallonie (8).

- Le **jazz**, qui avait fortement progressé en 2009, est redescendu en 3<sup>ème</sup> position en nombre de concerts, juste derrière la musique classique, mais a bénéficié du budget total le plus important (119.395 €). Soulignons que 34 concerts ont été programmés en Tournée Asspropro et que 60 l'ont été par les Lundis d'Hortense, seuls ou en collaboration avec des organisateurs locaux (Jazz Tour et festivals). Ces 94 concerts représentent à eux seuls 38 % des prestations soutenues en jazz en 2010 (contre 29 % en 2009).

Groupes de jazz ayant le plus tourné en Art et vie en 2010 (et nombre d'interventions):

Fanny Bériaux\* (18), Jean-Louis Rassinfosse en duo et avec L'Ame des Poètes\*\* (16), Mathilde Renault – Jonas Knutsson\* (16), Pascal Mohy Trio\*\* (12), Jacques Stotzem (11), Ivan Paduart Quintet\*\* (11), Jean-Paul Estiévenart – 4 in 1\*\* (10), Charlier-Sourisse Quartet\*\* (9), Radoni's Tribe\*\* (8), Quentin Dujardin (7), O Juliette (7), Ménage Artois\*\* (7), Greg Houben Trio (6), Steve Houben (6)

\* en tournée Asspropro en 2010 suite à son passage aux Entre Vues 2010

\*\* Jazz Tour des Lundis d'Hortense

\*\*\* groupe programmé aux Entre Vues 2009 ou 2010

- La **chanson française** arrive en 4<sup>ème</sup> position en nombre de concerts (206) et en 2<sup>ème</sup> place au niveau du budget (107.895 €), soit un peu moins qu'en 2009 mais nettement mieux que de 2005 à 2008. Outre le groupe Balimurphy qui, comme en 2009, a été programmé régulièrement, on note que deux groupes passés aux Entre Vues 2009 et 2010 ont fait l'objet de tournées Asspropro (Milann et Laloy, Cocoroyal). Ceci est assez nouveau, car d'habitude, la chanson française avait plus de mal à tourner que d'autres genres musicaux.

Chanteurs ayant le plus tourné en Art et vie en 2010 (et nombre d'interventions):

Balimurphy (10), Milann et Laloy\* (9), Daniel Hélin (9), Cocoroyal\* (9), Samir Barris (7), Karim Gharbi (7)

\* en tournée Asspropro en 2010 suite à son passage aux Entre Vues 2009 ou 2010

\*\* groupe programmé aux Entre Vues 2008 ou 2009

- Les **musiques du monde**, qui avaient régressé en 2009, sont restées stables en nombre de concerts (110 contre 111), mais ont progressé en budget total (64.525 €). L'intervention moyenne est passée de 492 € en 2008 à 587 € en 2010, suite à la réforme Art et Vie.

Groupes ayant le plus tourné en Art et vie en 2010 (et nombre d'interventions):

Bai Kamara\* (13), Klezmic Zirkus (10), Aurelia (7), Zongora – Nicolas Hauzeur (6), Cave Canem (6)

\* en tournée Asspropro en 2010 suite à son passage aux Entre Vues 2009

\*\* groupe programmé aux Entre Vues 2008 ou 2009

- La **chanson jeune public**, qui avait bien progressé en 2008 et 2009, est redescendue au même niveau qu'en 2007, avec 103 concerts pour un montant de 55.540 €, ce à quoi s'ajoutent les interventions octroyées en chanson à l'école (109 concerts pour un total de 47.131 € en 2010).

Rappelons aussi l'action des Jeunesses Musicales de la C.F. qui fournissent un travail considérable et font tourner des groupes musicaux de tous styles dans les écoles et les académies.

Chanteurs jeune public ayant le plus tourné en Art et vie en 2010 (et nombre):

André Borbé (19), Les Déménageurs (14), Les Chèvres à pull (14), Moustà Largo (11), Yvette Berger (8), Mamémo (7), Les Vaches Aztèques (7), Thibault (5), Geneviève Laloy (5)

- **Les autres styles musicaux** (blues, musique insolite, percussions, chorales, fanfares, harmonies, etc.) représentent des budgets plus réduits et concernent un nombre d'artistes et de programmeurs nettement plus restreint.

La catégorie **musiques urbaines** (hip hop, funk, etc.), créée en 2007, est passée de 5 à 38 concerts et de 2.900 à 23.955 € en l'espace de trois ans. La politique menée en faveur de ce style musical porte donc manifestement ses fruits.

Le **blues** a fortement progressé : de 7 à 16 concerts et de 3.230 à 10.125 €.

En outre, le blues et les musiques urbaines sont les genres qui ont bénéficié du montant moyen le plus élevé par concert : 633 et 630 €.

Pour le blues, l'augmentation du nombre de concerts, du budget alloué et la moyenne élevée découlent surtout de la tournée Asspropro de B.J. Scott, suite à son passage aux Entre Vues 2009.

Groupes ayant le plus tourné en Art et vie en 2010 (et nombre d'interventions):

- **Blues** : Beverly Jo Scott\* (10), Marc Lelangue (4)

- **Musiques urbaines** : Baloji (10), Buenas Ondas (9)

- **Musiques insolites, inclassables et Percussions** : KermesZ à l'Est (8), Les Fanfareux (6), Cramique (4), A consommer de préférence (4), Fanfare du Commando Fête (4), Collectif du Lion (4)

\* en tournée Asspropro en 2010 suite à son passage aux Entre Vues 2009

\*\* groupe programmé aux Entre Vues 2008 ou 2009

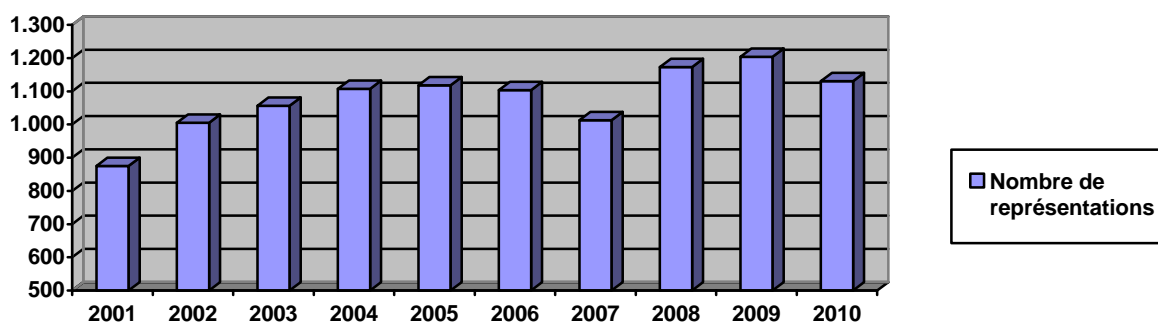
## 5. Théâtre, Conte, Arts forains, du cirque et de la rue

### 5.1. Détail par genre de 2007 à 2010

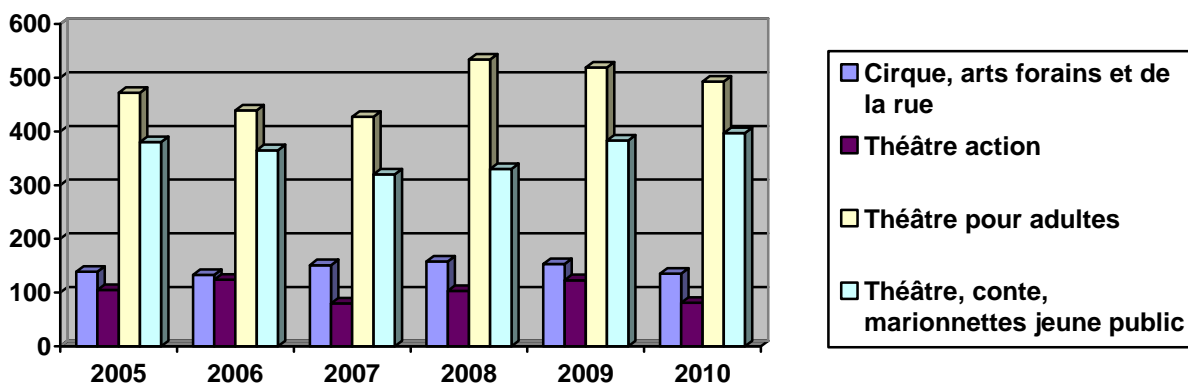
| Catégorie                 | 2007         |                | 2008         |                | 2009         |                | 2010         |                |               |               |
|---------------------------|--------------|----------------|--------------|----------------|--------------|----------------|--------------|----------------|---------------|---------------|
|                           | Nbre sorties | Budget €       | Nbre sorties | Budget €       | Nbre sorties | Budget €       | Nbre sorties | Budget €       | % p/r A&V     | montant moyen |
| Théâtre action            | 80           | 22.004         | 103          | 27.425         | 123          | 43.136         | 81           | 38.490         | 3,11%         | 475 €         |
| Théâtre dialectal (amat.) | 5            | 996            | 1            | 208            | 2            | 444            | 5            | 1.375          | 0,11%         | 275 €         |
| Théâtre pour adultes      | 427          | 264.133        | 534          | 330.037        | 519          | 310.206        | 493          | 260.550        | 21,06%        | 528 €         |
| Conte pour adultes        | 30           | 8.509          | 47           | 12.270         | 24           | 7.886          | 19           | 6.290          | 0,51%         | 331 €         |
| Théâtre jeune public      | 251          | 101.709        | 236          | 95.486         | 300          | 129.871        | 323          | 149.910        | 12,12%        | 464 €         |
| Th. de marionnettes       | 38           | 11.270         | 73           | 23.883         | 64           | 29.510         | 69           | 36.835         | 2,98%         | 534 €         |
| Conte pour jeune public   | 31           | 9.066          | 21           | 6.673          | 19           | 6.048          | 5            | 1.100          | 0,09%         | 220 €         |
| Arts forains, cirque, rue | 151          | 81.098         | 158          | 72.657         | 153          | 80.565         | 135          | 64.935         | 5,25%         | 481 €         |
| <b>TOTAUX</b>             | <b>1.013</b> | <b>498.785</b> | <b>1.173</b> | <b>568.639</b> | <b>1.204</b> | <b>607.666</b> | <b>1.130</b> | <b>559.485</b> | <b>45,22%</b> | <b>495 €</b>  |

### 5.2. Evolution globale des aides Art et Vie en théâtre, conte et arts forains de 2001 à 2010

| THEATRE    | Nombre de sorties | % du total de sorties A&V | Budget en € | % du budget total d'Art et Vie | Subvention moyenne/représ. |
|------------|-------------------|---------------------------|-------------|--------------------------------|----------------------------|
| Année 2001 | 875               | 38,96 %                   | 364.781 €   | 40,16 %                        | 417 €                      |
| Année 2002 | 1.005             | 41,38 %                   | 431.843 €   | 42,50 %                        | 430 €                      |
| Année 2003 | 1.056             | 41,10 %                   | 542.953 €   | 42,69 %                        | 514 €                      |
| Année 2004 | 1.107             | 41,14 %                   | 503.866 €   | 42,78 %                        | 455 €                      |
| Année 2005 | 1.118             | 43,29 %                   | 524.141 €   | 46,30 %                        | 469 €                      |
| Année 2006 | 1.103             | 43,05 %                   | 520.150 €   | 45,44 %                        | 472 €                      |
| Année 2007 | 1.013             | 39,85 %                   | 498.785 €   | 43,23 %                        | 492 €                      |
| Année 2008 | 1.173             | 45,66 %                   | 568.639 €   | 48,89 %                        | 485 €                      |
| Année 2009 | 1.204             | 43,53 %                   | 607.666 €   | 46,40 %                        | 505 €                      |
| Année 2010 | 1.130             | 43,41 %                   | 559.485 €   | 45,22 %                        | 495 €                      |



Après une année 2007 en retrait, la diffusion du théâtre, du conte et des arts forains avait fortement progressé en 2008 et, dans une moindre mesure en 2009. En 2010, ces secteurs ont régressé, tout en restant supérieurs aux années 2004 à 2007.



Le secteur du **Cirque, des arts forains et de la rue** a connu une baisse du nombre de représentations (135 contre 153) et du budget global octroyé, mais il faut souligner que les statistiques 2009 avaient été influencées par l'importante tournée Asspropro de la Cie « Ah, mon amour » (24 interventions en 2009).

Compagnies ayant le plus tourné en Art et vie en 2010 (et nombre d'interventions):

*Les Royales Marionnettes (23), Les Baladins du Miroir (13), Ah Mon Amour (9), Cie des Bonimenteurs (6), Théâtre d'un jour (6), Théâtre Ebadidon (5), Cie du Tarmac (5), Arts Nomades (5)*

\* groupe programmé aux Entre Vues 2009 ou 2010

Le **théâtre pour adultes**, qui avait fortement progressé en 2008 (+ 107 représentations), a subi une légère baisse en 2009 et 2010 (- 41 représentations sur deux ans). 2010 reste cependant au-dessus la période 2005-2007.

Compagnies ayant le plus tourné en Art et vie en 2010 (et nombre d'interventions):

*Lato Sensus « Emma »\* (33), Hamadi\* (23), Th. Le Public (22), Véronique Gallo « On ne me l'avait pas dit »\* (20), Th. Pépite « Faut y aller »\* (17), Atelier 210 et Th. de la Chute (17), Projet Mathues (15), Th. de Poche (14), La Charge du Rhinocéros (14), Centre Dramatique de Namur (13), Bruno Coppens (13), Le Groupe R « Causerie sur le lemming »\* (12), Atelier Th. Jean Vilar de LLN (11), Argan 42 Production (11), Th. National (9), Infini Th. (9), Th. Royal des Galeries (9), Cie PI 3,14 (9), Cie Albertine (9), Klark Th. (8), Lazzi 90 (8), Les Terres arables – L. Goosse (8), Projet Cryotopsie « L'Héroïsme aux temps de la grippe aviaire » (8), Sokan (8), L'Autre Production « La société des loisirs »\* (8)*

\* en tournée Asspropro en 2010 suite à son passage aux Entre Vues 2009 ou 2010

\*\* groupe programmé aux Entre Vues 2009 ou 2010

Le **théâtre action**, lui, a nettement diminué en nombre de représentations par rapport à 2008 et 2009, mais le montant moyen octroyé par représentation a fortement progressé, passant de 266 € en 2008 à 351 € en 2009 et 475 € en 2010. Comme le théâtre action s'adresse à des publics souvent défavorisés et pratique, par conséquent, des cachets plus faibles que le théâtre général, l'ancien système Art et Vie était défavorable à ce secteur. Depuis la réforme, il bénéficie d'interventions qui se rapprochent de celles du théâtre jeune public et du théâtre adulte général.

Par ailleurs, signalons que sur les 81 représentations soutenues en 2010, 18 concernaient des **ateliers de théâtre action**, pour un montant total de 2.700 €.

Compagnies ayant le plus tourné en Art et vie en 2010 (et nombre d'interventions):

*Alvéole (11), Théâtre du Public (10), Cie Maritime (10), Cie du Campus (9), Th. du Copion (9)*

Les circuits de diffusion du **conte pour adultes** et le nombre d'artistes professionnels actifs dans ce domaine sont relativement restreints. En 2009 et 2010, le conte a régressé, après une année 2008 exceptionnelle. Le montant moyen par intervention a, par contre, augmenté (331 € contre 261 €) suite à la réforme Art et Vie.

Notons également les importantes tournées Asspropro de Hamadi fin 2009 et en mars 2010, suite à son passage aux Entre Vues 2009, qui sont reprises dans la catégorie « théâtre ».

Enfin, le théâtre dialectal reste très peu programmé en Art et Vie.

Conteurs ayant le plus tourné en Art et vie en 2010 (et nombre d'interventions):

- Conte pour adultes : Michèle Nguyen (7), Cie des Paroles - V. de Miomandre (4), Vanessa Lefebvre (3)  
+ Hamadi\* (23), repris dans la catégorie « théâtre adulte »

Contrairement au théâtre pour adultes, **le théâtre, le conte et les marionnettes pour jeune public** ont encore progressé en 2010 : 397 représentations contre 383 en 2009, 330 en 2008 et 320 en 2007, soit + 24 % en trois ans. Le budget total alloué à ce secteur est passé de 122.045 € en 2007 à 187.845 € en 2010, soit + 54 %. L'intervention moyenne a progressé de 381 € en 2007 et 2008 à 473 € en 2010, grâce à la réforme Art et Vie.

A ces spectacles destinés au public familial, il convient d'ajouter 1.323 représentations en Théâtre et danse à l'école pour un total de 703.061 € en 2010 (contre 680.709 € en 2009 et 664.712 € en 2008).

Compagnies ayant le plus tourné en Art et vie en 2010 (et nombre d'interventions):

- Théâtre pour jeune public : Arts et couleurs (32), Th. de la Guimbarde (29), 4 Haut Th. (23), Th. du Papyrus (22), Nuna Th. (21), Une Compagnie (17), Th. Oz (13), Cie de la Casquette (12), Tof Théâtre (12), Foule Th. (11), Th. de la Galafonie (10), Ateliers de la Colline (10), Th. du Copeau (9), Cie Orange Sanguine (8), La Berlue (8), Cie de l'Arbre rouge (6)  
- Théâtre action jeune public : Zététiq Th. (6)  
- Théâtre de marionnettes : Th. des 4 mains - Avar (24), Th. des 4 mains (Canard noir) – Mme Sonnette (14), Th. des Zygomars (5)  
- Spectacle pluridisciplinaire jeune public : Th. des Zygomars – « Je suis libre ! hurle le ver luisant » (6)



## 6. Montant moyen des interventions - incidences de la réforme Art et Vie

Le 1<sup>er</sup> septembre 2009 est entrée en vigueur une réforme du système Art et Vie, portant notamment sur le calcul des montants d'intervention de la Communauté française et des Provinces.

Comme annoncé dès le départ, une évaluation de cette réforme est désormais en cours. Après un an et quatre mois d'application, les premières statistiques permettent de tirer des enseignements fiables sur l'impact financier du nouveau mode de calcul et de leur impact sur les genres programmés.

L'une des craintes des organisateurs et des artistes était que le passage au forfait n'entraîne une diminution des subventions allouées. Rappelons que le principe même des forfaits, et l'un des objectifs affirmés du nouveau système, est d'octroyer le même montant à tous les groupes d'une même discipline artistique composés du même nombre d'artistes et de techniciens. Les artistes émergents sont dès lors soutenus de la même façon que les artistes les plus renommés. Ce système entraîne donc forcément des hausses pour certains (notamment pour les jeunes compagnies) et des baisses pour d'autres.

L'analyse statistique permet d'observer l'impact global et par discipline, en comparant la subvention moyenne octroyée avant la réforme à celle octroyée depuis lors.

| Discipline                              | subvention moyenne 2008 | subvention moyenne janv. à août 09 | subvention moyenne sept. à déc. 09 | subvention moyenne 2010 |
|-----------------------------------------|-------------------------|------------------------------------|------------------------------------|-------------------------|
| <b>Danse</b>                            | <b>505 €</b>            | <b>475 €</b>                       | <b>516 €</b>                       | <b>527 €</b>            |
| <b>Musique</b> (y.c. classique et rock) | <b>415 €</b>            | <b>444 €</b>                       | <b>449 €</b>                       | <b>455 €</b>            |
| dont :                                  |                         |                                    |                                    |                         |
| Chanson française                       | 474 €                   | 517 €                              | 505 €                              | 524 €                   |
| Chanson pour enfants                    | 534 €                   | 541 €                              | 582 €                              | 539 €                   |
| Jazz                                    | 456 €                   | 489 €                              | 461 €                              | 481 €                   |
| Musiques du monde                       | 492 €                   | 516 €                              | 522 €                              | 587 €                   |
| Musiques urbaines, hip hop              | 438 €                   | 483 €                              | 560 €                              | 630 €                   |
| Mus. amateurs (chorales, harmonies)     | 276 €                   | 331 €                              | 320 €                              | 298 €                   |
| <b>Théâtre, conte, arts forains</b>     | <b>485 €</b>            | <b>507 €</b>                       | <b>500 €</b>                       | <b>495 €</b>            |
| dont :                                  |                         |                                    |                                    |                         |
| Théâtre action                          | 266 €                   | 317 €                              | 402 €                              | 475 €                   |
| Conte (adultes)                         | 261 €                   | 295 €                              | 396 €                              | 331 €                   |
| Théâtre jeune public                    | 382 €                   | 388 €                              | 485 €                              | 473 €                   |
| Cirque, arts forains et de la rue       | 460 €                   | 538 €                              | 501 €                              | 481 €                   |
| <b>TOTAL GENERAL</b>                    | <b>453 €</b>            | <b>474 €</b>                       | <b>473 €</b>                       | <b>475 €</b>            |

N.B. si les mêmes barèmes s'appliquent à toutes les musiques, par exemple, des différences continuent à être observées, du fait que les forfaits dépendent du nombre d'artistes et de techniciens et que, d'un genre à l'autre, les groupes soutenus en 2010 sont plus ou moins nombreux.

Rappelons également que la musique classique et le rock étaient déjà soutenus via un système de forfaits, depuis de nombreuses années et n'ont donc pas été visés par la réforme Art et Vie.

### Constats :

- Globalement, la crainte d'une diminution générale des interventions peut être écartée : les barèmes avaient été calculés pour être neutres budgétairement et, dans les faits, **la moyenne générale par intervention est tout à fait identique, à un euro près**, si l'on compare le début 2009 (avant la réforme : 474 €), la fin 2009 (après la réforme : 473 €) et l'année 2010 : 475 €. Par rapport à 2008, l'intervention moyenne a progressé de 22 €. Rappelons que la plupart des Provinces accordent une subvention équivalente à la moitié de celle de la Communauté, ce qui signifie que l'intervention moyenne des pouvoirs publics a, en fait, augmenté de 33 €.
- Entre 2008 et 2010, la danse a progressé de 22 €\* par intervention.
- La musique, qui était moins bien subventionnée que les autres disciplines, a progressé de 40 €\* (y compris le classique et le rock, non visés par la réforme). Au sein des musiques non classiques, le hip hop et les musiques du monde sont les genres qui ont progressé le plus fortement. En jazz et en chanson française, on observe une progression également, mais plus légère, en dents de scie, pour aboutir à une moyenne qui reste supérieure à la moyenne générale en musique. Enfin, la chanson pour enfants est restée stable, hormis une augmentation ponctuelle fin 2009, indiquant que des groupes plus nombreux ont été programmés à ce moment-là.
- Pour l'ensemble des autres disciplines, la progression moyenne est limitée à + 10 €\* en deux ans. Le théâtre action, le théâtre jeune public et le conte, qui étaient habituellement moins bien subventionnés que le théâtre adulte, sont les catégories qui ont le plus profité de la réforme Art et Vie.

*\* montants à multiplier par 1,5 si l'on tient compte de l'intervention des Provinces.*

Remarque : les variations observées d'un genre à l'autre, ou avant et après la réforme peuvent découler du fait que certains spectacles à gros ou à petit effectif ont plus ou moins tourné. Les interventions majorées octroyées pour certains spectacles présentés à Entre Vues et donnant lieu à une Tournée Asspropro influencent aussi la moyenne dans certains secteurs (par ex, la moyenne élevée des interventions en arts forains, début 2009, s'explique par la Tournée Asspropro de la Cie « Ah, mon amour »).

Les moyennes observées dépendent également du budget dont dispose le Service de la Diffusion : si ce budget est augmenté ou au moins indexé dans le futur, les barèmes le seront également, ce qui permettra de corriger certaines inégalités.

### III. CONCLUSIONS

Comme annoncé il y a un an, le budget du programme Art et Vie a subi en 2010 les effets de la crise, ce qui s'est traduit par une diminution de 5,64 %. Cependant, compte tenu de l'augmentation budgétaire de 12,63 % qui avait été accordée en 2009, l'année 2010 reste supérieure à la période 2004-2008. Pour 2011, une progression budgétaire de 1,62 % est prévue à ce jour.

En 2010, 2603 représentations et concerts ont été soutenus pour un montant total de 1.237.350 €. Parmi les différentes disciplines artistiques, c'est la musique qui a le moins régressé : - 2,96 % en nombre de concerts et - 0,74 % en budget.

**Les genres qui ont progressé** sont surtout le rock, le blues, les musiques urbaines et le théâtre jeune public. Les musiques du monde et le classique sont restés stables.

Par contre, **d'autres ont été moins programmés qu'en 2009** dans le circuit Art et Vie : la danse, les spectacles pluridisciplinaires, la chanson, la chanson jeune public, le jazz, le théâtre action, le théâtre pour adultes, le cirque, arts forains et de la rue.

Néanmoins, sur une période pluriannuelle, aucun genre n'a diminué de manière constante. On observe plutôt des mouvements de balancier, soit d'une année à l'autre, soit par périodes plus ou moins fastes de deux ou trois ans.

On notera aussi le succès croissant des **Tournées Asspropro** faisant suite aux Entre Vues, avec des artistes obtenant un nombre de représentations très élevé en Communauté française : 29 dates pour « Emma », 25 pour « Y a-t-il des Tigres au Congo ? », 34 pour « Papa est en voyage » de Hamadi, ou même 48 pour le spectacle de danse « Sources ».

Enfin, on peut commencer à mesurer les effets de **la réforme Art et Vie** : le subside moyen par intervention a légèrement augmenté. A l'exception du théâtre adulte, les nouveaux forfaits ont profité à tous les genres et en particulier aux musiques non classiques, au théâtre action et au théâtre jeune public. Le nouveau mode de calcul favorise aussi les jeunes compagnies, désormais soutenues selon les mêmes barèmes que les artistes confirmés. Pour la saison 2009-2010, les analyses démontrent que les groupes émergents ont été plus souvent programmés qu'avant la réforme. Afin de recevoir les réactions du milieu professionnel, un questionnaire d'évaluation sera envoyé en ce mois de février 2011 aux organisateurs et aux artistes reconnus en Art et Vie.

Cette année encore, nous tenons à remercier les Provinces et la COCOF qui cofinancent le dispositif Art et Vie, ainsi que tous les artistes et organisateurs qui, sans relâche, ont partagé leurs rêves avec le public.