

Service de la Diffusion des Arts de la scène

Tournées Art et Vie Bilan 2012

2716 subventions octroyées :

- 1385 concerts soutenus, dont
 - 281 en rock
 - 255 en musique classique
 - 239 en jazz
 - 218 en chanson française
 - 138 en musiques du monde
 - 80 en chanson jeune public
 - 174 autres concerts (blues, hip hop, ensembles d'amateurs, ...)
 - 1001 représentations en théâtre et conte
 - 211 en arts forains du cirque et de la rue
 - 51 en danse contemporaine, urbaine et jeune public
 - 68 spectacles pluridisciplinaires et/ou littéraires
- A tout ceci s'ajoutent 1632 représentations de théâtre et chanson à l'école.

Service de la diffusion des arts de la scène
Tournées Art et Vie
Bilan de l'année 2012

I. INTRODUCTION

Missions du Service de la Diffusion

La mission du Service de la diffusion consiste à soutenir la décentralisation des arts de la scène au sein de la Fédération Wallonie-Bruxelles. Il complète ainsi les aides octroyées par les Services structurels des arts de la scène (Théâtre, Musique classique et non classique, Danse, Arts forains, du cirque et de la rue). Les subsides octroyés par le Service de la diffusion sont complétés par les interventions des Provinces en Wallonie et de la CoCoF à Bruxelles.

Au niveau international, outre les subsides accordés par W.B.I. (ex-CGRI), les agences Wallonie Bruxelles Musiques (WBM) et Wallonie Bruxelles Théâtre/Danse (WBT/D) poursuivent une mission de promotion de nos artistes à l'étranger.

En 2012, le Service de la diffusion a organisé pour la première fois l'événement promotionnel ProPulse, succédant aux vitrines *EntreVues* et *Boutik Rock*. Enfin, il a participé aux Rencontres de Théâtre jeune public de Huy, organisées par la Province de Liège et à la Vitrine Chanson à l'école qui a lieu dans le cadre du festival Kidzik à la Ferme du Biéreau à Louvain-La-Neuve depuis 2011.

Modalités d'interventions

Le Service de la Diffusion décline ses interventions selon deux programmes principaux : « Spectacles à l'école » et « Tournées Art et Vie ».

Le programme « **Spectacles à l'école** » intervient en faveur de la programmation en temps scolaire, dans les écoles ou dans les lieux habituels de diffusion (essentiellement les centres culturels). Le bilan de ce programme est présenté chaque année aux Rencontres de Huy et disponible sur notre site à l'adresse :

<http://www.artscene.cfwb.be/index.php?id=8402>

Les « **Tournées Art et Vie** » reprennent, quant à elles, l'ensemble des interventions du Service de la Diffusion à destination du tout public (y compris les spectacles pour jeune public programmés en dehors du temps scolaire). L'un et l'autre de ces programmes sont développés en partenariat avec les services culturels des Provinces. En général, en Art et Vie, les Provinces ajoutent aux subsides accordés par la Fédération une intervention à hauteur de la moitié de ces montants.

Il est à noter que la Province du Brabant Wallon a intégré le programme Art et Vie depuis le 1^{er} janvier 2008.

Quant à la COCOF, ses interventions portent exclusivement sur les spectacles pour jeune public, diffusés tant à l'école qu'en dehors du temps scolaire.

L'efficacité de cette collaboration avec les Provinces et la souplesse des interventions accordées (représentation par représentation) est un des facteurs d'explication de la longévité et du succès de ces deux programmes de diffusion.

Les bénéficiaires du Service de la Diffusion

Les programmes du Service de la Diffusion sont basés sur le principe de la double reconnaissance :

- celle des organisateurs, seuls habilités à introduire des demandes d'intervention ;
- celle des artistes, seuls habilités à bénéficier des subsides à l'issue de leurs prestations.

Les programmeurs voient leur budget artistique diminué significativement grâce aux subventions du Service de la Diffusion même s'ils ne perçoivent pas directement celles-ci. Les risques financiers qu'ils encourent sont ainsi réduits.

Outre la gestion de ces deux programmes, le Service de la Diffusion organise des **actions** destinées à promouvoir la circulation des spectacles figurant au catalogue des Tournées Art et Vie. De 1991 à 2011, les journées de visionnement « **EntreVues** » ont proposé à l'intention des programmeurs des extraits de spectacles reconnus ainsi que des spectacles étrangers, en partenariat avec l'Association des Programmeurs Professionnels (Asspropro) et le réseau Area qui regroupe des bourses de spectacles en Belgique, France, Suisse et Québec.

A partir de 2001, les Entre Vues se sont poursuivies par une opération de promotion du programme rock : la **Boutik Rock**.

En 2012, pour la première fois, ces deux vitrines ont été fusionnées et amplifiées pour devenir **ProPulse**, élargi à toutes les disciplines des Arts de la scène, y compris la musique classique, le hip hop et l'électro et à trois lieux (Flagey, le Botanique et les Halles).

L'attribution des quotas en faveur des organisateurs

La gestion des Tournées Art et Vie fut rapidement confrontée au problème de l'inadéquation des calendriers : la saison artistique s'étend de septembre à juillet, tandis que les budgets disponibles auprès des pouvoirs publics suivent l'année civile. Afin de tempérer un système qui favorisait les demandes introduites pour des représentations du début de l'année civile et ne pouvait plus répondre à celles du début de la saison, les budgets tendant à s'épuiser dès septembre voire plus tôt, le Service de la Diffusion a décidé d'octroyer aux principaux organisateurs des quotas budgétaires réservés aux demandes potentielles. Cette mesure permet aux programmeurs bénéficiaires, désormais assurés en début d'année d'un montant d'intervention, de concevoir des saisons équilibrées et d'adopter une trésorerie basée sur le moyen terme et non plus sur l'urgence. L'efficacité de cette mesure est démontrée par les demandes fréquentes que reçoit le Service de la Diffusion, soit de la part des bénéficiaires de quotas qui souhaitent une revalorisation, soit de la part d'organisateur qui souhaitent intégrer ce régime.

Les quotas sont déterminés par le Service de la Diffusion en concertation avec ses partenaires provinciaux et la Cocof. Les critères pris en considération pour ce calcul sont le statut des organisateurs (centre culturel local ou régional, organisateur régulier, petit lieu, ...), leur volume d'activités et, surtout, la manière dont leur quota s'est révélé insuffisant ou excédentaire au cours des trois dernières années.

Les centres culturels sont considérés comme les interlocuteurs privilégiés du Service de la Diffusion. Outre que la diffusion artistique professionnelle fait partie de leurs missions, ils offrent aux artistes ainsi qu'au public, des infrastructures et des compétences humaines, garantes de la qualité professionnelle des prestations.

Des quotas leur ont donc été prioritairement accordés ; en principe, chaque centre culturel reconnu est doté d'un quota (à quelques exceptions près), dont l'importance varie en fonction des critères mentionnés ci-dessus. **S'il s'avère en fin d'année (après la mi-septembre) que certains quotas restent inutilisés, les montants non dépensés par certains organisateurs sont utilisés pour répondre aux demandes introduites (elles aussi avant la mi-septembre) par d'autres organisateurs, dont le quota s'est révélé insuffisant.**

II. ANALYSE BILANTAIRE

REPARTITION DES CREDITS DU SERVICE DE LA DIFFUSION

Pour l'année 2012, le **budget total** du Service de la Diffusion s'est élevé à **2.688.970 €** comprenant le secteur Art et Vie (théâtre, musique, danse, arts forains, spectacles pluridisciplinaires), le secteur scolaire, le soutien aux petits lieux et les événements promotionnels organisés par le Service.

Ce budget global se répartit comme suit.

Type de programme	2008 (en €)	2009 (en €)	2010 (en €)	2011 (en €)	2012 (en €)	% du budget du Service
Tournées Art et Vie (détail : voir tableau ci-dessous)	1.162.986	1.309.858	1.237.350	1.257.390	1.257.970	46,78 %
Spectacles à l'école (dont 200.000 € de l'Enseignement)	737.000	762.000	737.000	742.000	742.000	27,60 %
Subventions annuelles aux petits lieux pluridisciplinaires et à Asspropro	320.000	359.000	350.000	551.000	551.000	20,49 %
Organisation ProPulse, promotion et fonctionnement du service	133.000	137.000	133.000	138.000	138.000	5,13 %
TOTAL	2.352.986	2.567.858	2.457.350	2.688.390	2.688.970	100 %

Note : l'importante augmentation du budget « petits lieux » en 2011 est due au transfert à cet article budgétaire du Forum de Liège, jusqu'alors imputé au secteur pluridisciplinaire.

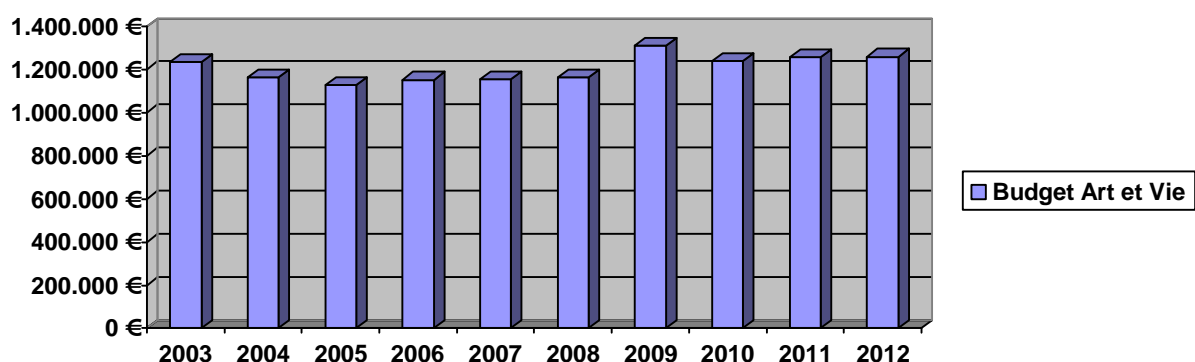
REPARTITION DU CREDIT DES « TOURNEES ART ET VIE »

Catégorie	2008 (en €)	2009 (en €)	2010 (en €)	2011 (en €)	2012 (en €)	% du budget Art et Vie
Lundis d'Hortense (Jazz Tour) et Centre de Théâtre Action	29.877	37.501	39.150	41.910	44.260	3,52%
Programme musique classique (hors Centres culturels et festivals)	50.330	78.233	69.155	70.730	68.065	5,41%
Programme Rock (hors Centres culturels et festivals)	59.786	74.977	69.695	69.780	70.675	5,62%
Centres culturels et assimilés (quotas)	684.115	747.099	682.750	682.885	684.235	54,39%
Centres culturels hors quotas, danse, hip hop, classique, rock, tournées Asspropro	117.878	114.953	127.000	137.115	135.735	10,79%
Festivals (toutes disciplines artistiques)	66.173	74.643	85.015	84.150	84.435	6,71%
Petits lieux	79.596	104.451	92.285	97.530	97.470	7,75%
Education Permanente	65.116	67.576	62.280	64.390	62.595	4,98%
Organisations de jeunesse	10.115	10.425	10.020	8.900	10.500	0,83%
TOTAL	1.162.986	1.309.858	1.237.350	1.257.390	1.257.970	100 %

Ce tableau intègre des données concernant à la fois les disciplines artistiques et le statut des programmateurs. Ainsi, les enveloppes « hors quotas » et « festivals » comprennent aussi des interventions en rock et en musique classique (voir chapitre Détail par genre artistique). La catégorie « centres culturels » demeure de loin la plus importante. L'enveloppe « hors quotas » a progressé en 2010 et 2011, notamment grâce au succès croissant des tournées Asspropro. Il en va de même pour les Jazz Tour des Lundis d'Hortense.

EVOLUTION DU BUDGET ART ET VIE DE 2003 A 2012

Année	Nombre de représentations / concerts	Budget en €	Montant moyen par intervention
2003	2602	1.233.885 €	474 €
2004	2693	1.162.220 €	432 €
2005	2563	1.127.818 €	440 €
2006	2551	1.151.009 €	451 €
2007	2542	1.154.072 €	454 €
2008	2570	1.162.986 €	453 €
2009	2766	1.309.858 €	474 €
2010	2603	1.237.350 €	475 €
2011	2677	1.257.390 €	470 €
2012	2716	1.257.970 €	463 €



Comme l'indique le tableau ci-dessus, les crédits destinés à la diffusion étaient restés constants de 2004 à 2008. L'année 2009 avait été particulièrement positive, grâce à une augmentation budgétaire de 12,63 %, compensant la non-indexation des années précédentes. En raison de la crise économique, les crédits ont cependant dû être réduits de 5,64 % en 2010. Ils ont néanmoins pu être indexés à hauteur de 1,62 % en 2011 et maintenus en 2012.

REPARTITION DES QUOTAS DES ORGANISATEURS

Globalement, les quotas se répartissent comme suit pour l'année 2013. Bien entendu, les chiffres définitifs varieront en fonction de l'utilisation effective de ces quotas.

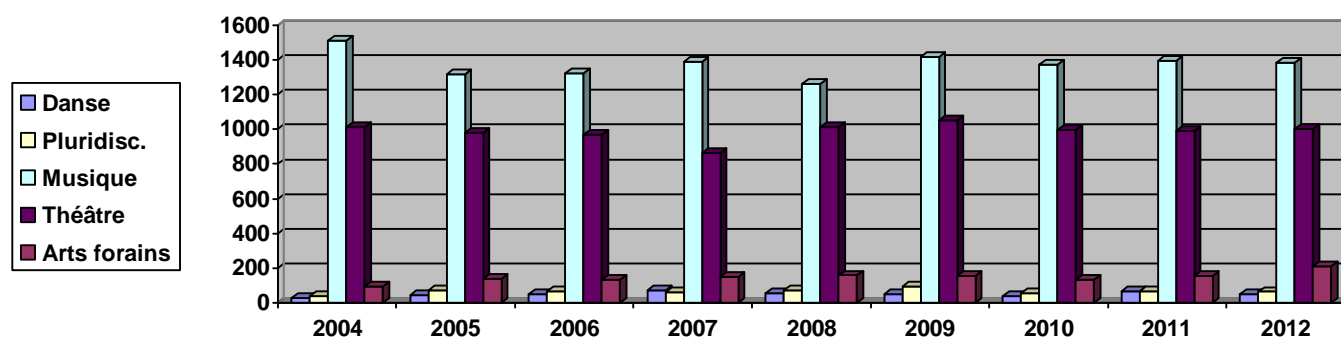
On notera que Bruxelles est sous-représentée par rapport à sa population, ce qui s'explique par le fait qu'outre les lieux de diffusion Art et Vie, cette Région dispose de nombreux lieux de création subventionnés par ailleurs (Théâtres, Palais des Beaux-Arts, Opéra, etc.).

Quotas 2013				
Province	Centres culturels et centres jeunes publics	Petits lieux	Education permanente	Lundis d'Hortense et Centre de Théâtre action (ensemble de la C.F.)
Brabant wallon	68.000	5.100	300	0
Bruxelles	97.700	39.400	1.800	LDH: 32.000
Hainaut	177.500	21.200	4.300	CTA : 12.300
Liège	168.300	19.900	29.700	0
Luxembourg	71.100	0	9.400	0
Namur	102.300	7.000	400	0
Total	684.900	92.600	45.900	44.300
Total général	867.700			

REPARTITION SELON LES GRANDS GENRES ARTISTIQUES EVOLUTION DE 2004 à 2012

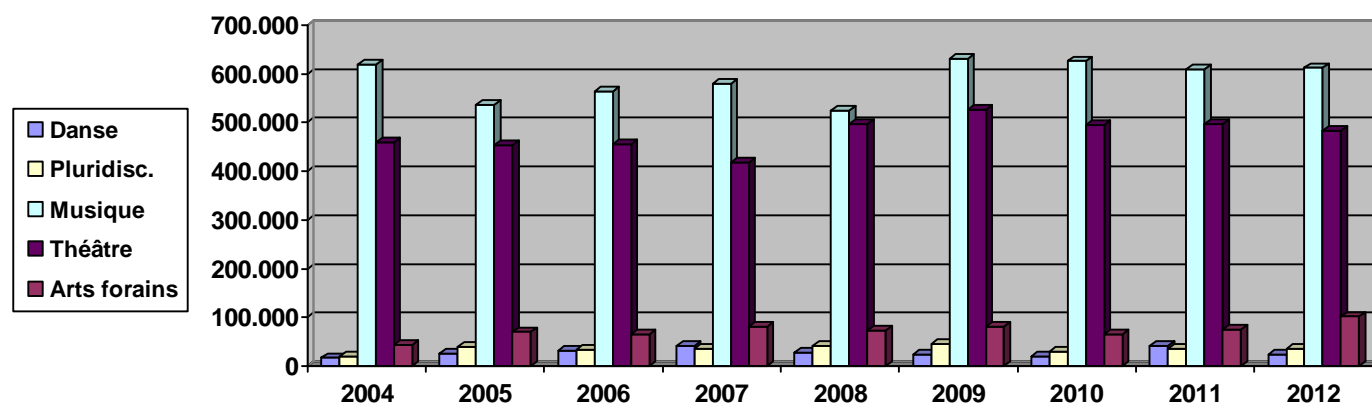
1. Nombre de représentations et de concerts soutenus

Catégorie	2004	2005	2006	2007	2008	2009	2010	2011	2012
Danse	28	44	52	72	56	50	38	69	51
Poésie/littérature	8	11	7	4	5	3	5	1	4
Pluridisciplinaire	40	72	65	63	74	92	55	65	64
Musique	1510	1318	1324	1390	1262	1417	1375	1395	1385
Théâtre, conte	1011	979	970	862	1015	1051	995	992	1001
Arts forains, ...	96	139	133	151	158	153	135	155	211
TOTAUX	2693	2563	2551	2542	2570	2766	2603	2677	2716



2. Montants octroyés (en €)

Catégorie	2004	2005	2006	2007	2008	2009	2010	2011	2012
Danse	16.944	25.866	31.549	40.888	28.290	24.435	20.015	41.820	24.280
Poésie/littérature	1.642	2.671	1.782	766	1.016	1.133	2.035	250	1.290
Pluridisciplinaire	20.191	38.996	32.843	34.812	41.002	45.961	29.850	34.800	34.690
Musique	619.577	536.144	564.685	578.821	524.039	630.663	625.965	608.715	612.220
Théâtre, conte	459.685	454.096	454.585	417.687	495.982	527.101	494.550	496.260	483.935
Arts forains, ...	44.181	70.045	65.565	81.098	72.657	80.565	64.935	75.545	101.555
TOTAUX	1.162.220	1.127.818	1.151.009	1.154.072	1.162.986	1.309.858	1.237.350	1.257.390	1.257.970



3. Constats

En 2012, le **budget global** des Tournées Art et Vie a été maintenu au même niveau qu'en 2011. Quant au **nombre total** de subventions (2.716), il a légèrement progressé (+ 39 représentations, soit + 1,46 %) par rapport à 2011 (2.677).

Comme chaque année, on constate que deux grands genres artistiques se sont partagé l'essentiel des interventions : la musique et le théâtre.

La **musique** est restée stable : le nombre d'interventions est passé de 1.395 à 1.385, soit une légère baisse. Le montant total des interventions a cependant augmenté de 3.505 € (+ 0,57 %). En conséquence, la moyenne financière des interventions s'est élevée à 442 € par concert contre 436 € l'année précédente.

Le **théâtre** est, lui aussi, resté très stable depuis deux ans. Mais ici, c'est le nombre de représentations qui a légèrement augmenté (+ 0,91 %), tandis que le budget total a un peu régressé (- 2,48 %).

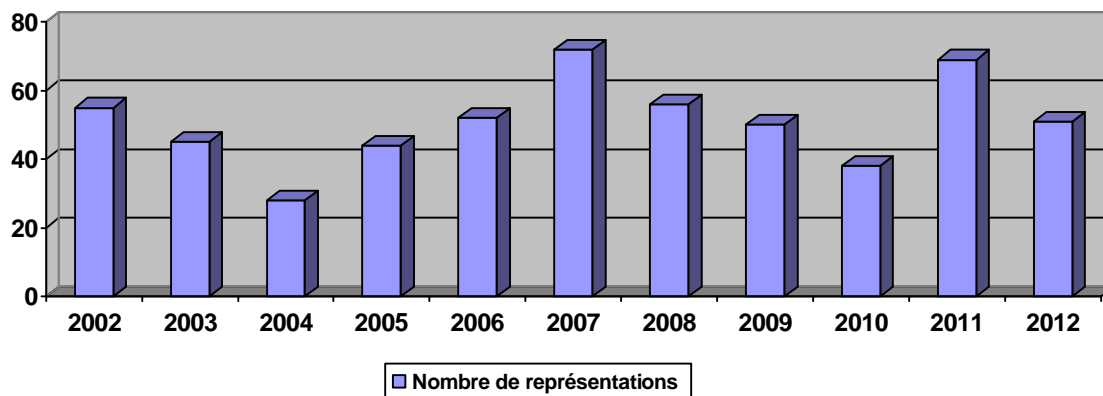
Les autres genres, moins représentés, ont connu des fortunes diverses en 2012 :

- les **spectacles pluridisciplinaires** sont restés parfaitement stables ;
- la **danse** a retrouvé son niveau de 2009 ;
- les **arts forains, du cirque et de la rue** ont progressé de manière spectaculaire (+ 36,13 % en nombre et + 34,43 % en montant).

DETAIL PAR GENRE ARTISTIQUE

1. Danse

Catégorie	2007		2008		2009		2010		2011		2012	
	Nbre	Budget €	Nbre	Budget €	Nbre	Budget €	Nbre	Budget €	Nbre	Budget €	Nbre	Budget €
Contemporaine	68	40.041	55	28.073	47	23.755	30	16.215	52	33.865	27	14.445
Jeune public							7	3.030	16	7.680	23	9.560
Folklorique	4	847	1	217	3	680	1	770	1	275	1	275
TOTAUX	72	40.888	56	28.290	50	24.435	38	20.015	69	41.820	51	24.280



Comme le montre le graphique ci-dessus, la danse connaît des hauts et des bas par périodes de 3 ou 4 années. Rappelons que la forte progression constatée en 2011 était entièrement due à la tournée Asspropro du spectacle « Sources » (Compagnie Dessources), qui avait totalisé 48 représentations, dont 30 en Art et Vie, suite à son passage aux EntreVues 2010. L'année 2012 se situe au même niveau que 2009, soit en recul par rapport à 2011, mais au-dessus des chiffres 2010.

A partir de 2010, une nouvelle catégorie artistique « danse jeune public » (codes DJP) a été introduite dans le catalogue Art et Vie. En effet, une part croissante des représentations concerne des spectacles pour jeune public, présentés aux Rencontres de Huy. Pour 2012, on comptabilise 23 représentations de compagnies identifiées comme telles, pour un total de 7.680 €, contre 16 représentations en 2011, 7 en 2010 et 25 en 2009.

La diffusion de la danse contemporaine pour adultes reste le plus souvent limitée à quelques programmateurs spécialisés et à une ou deux représentations par compagnie (seules les Compagnies Fernando Martin et Jordi Vidal atteignent au moins 3 représentations soutenues en 2012), malgré que ces subventions soient octroyées hors quotas.

Compagnies de danse ayant le plus tourné en Art et vie en 2012 (et nombre d'interventions):

Danse contemporaine : Cie Fernando Martin (4), Cie Jordi Vidal (3)

Danse urbaine : Cie No Way back (5), Lezarts urbains "Back to the Roots" (2)

Danse jeune public : Zététiq Théâtre "Ultra" (7), Cie Les Voisins "Papier" (6), XL Production "Têtes à têtes" (4), Imprudanse "Papiers-cartons" (3)

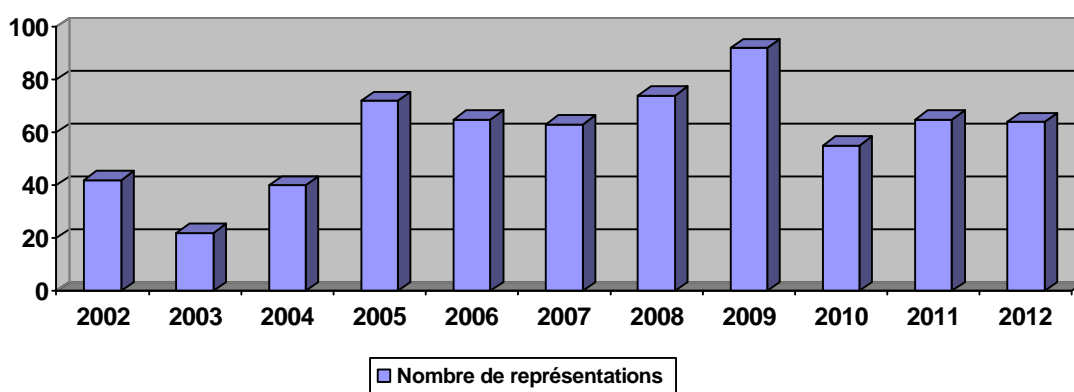
2. Poésie et littérature

	2007		2008		2009		2010		2011		2012	
Catégorie	Nbre	Budget	Nbre	Budget	Nbre	Budget	Nbre	Budget	Nbre	Budget	Nbre	Budget
Poésie/litt.	4	766	5	1.016	3	1.133	5	2.035	1	250	4	1.290

Comme chaque année, ce genre est très minoritaire au sein du programme Art et Vie. Rappelons que la défense de ce secteur est essentiellement assurée par le Service de la Promotion des Lettres et non par le Service général des Arts de la scène.

3. Spectacles musicaux et pluridisciplinaires

	2007		2008		2009		2010		2011		2012	
Catégorie	Nbre	Budget	Nbre	Budget	Nbre	Budget	Nbre	Budget	Nbre	Budget	Nbre	Budget
Pluridisciplinaire	63	34.812	74	41.002	92	45.961	55	29.850	65	34.800	64	34.690



Cette catégorie avait connu un accroissement significatif en 2004 et 2005 ainsi qu'en 2008 et 2009. L'année 2012 se situe exactement au même niveau que 2011. Les spectacles programmés mêlent souvent théâtre et musique. Une partie d'entre eux s'adresse au jeune public.

Spectacles ayant le plus tourné en Art et vie en 2012 (et nombre d'interventions):

Chilly Pom Pom Pee « La fabuleuse et authentique histoire du Rock and roll » (9), Les Superluettes (8), Kabbale « The Wild Party » (6), Anouk Ganzevoort « BBB » (6), La Cetra d'Orfeo « Perceval » (5)

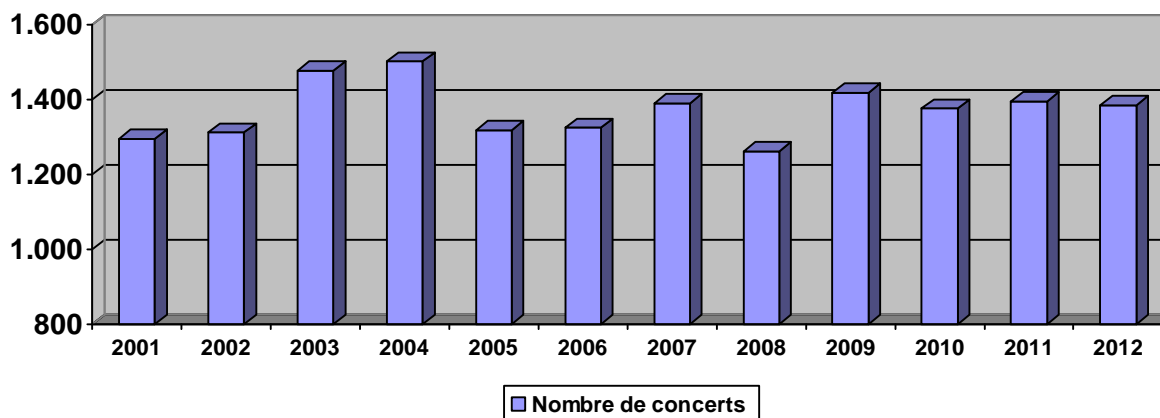
4. Musique

4.1. Détail par genre musical de 2009 à 2012

Catégorie	2009		2010		2011		2012			
	Nbre sorties	Budget €	Nbre sorties	Budget €	Nbre sorties	Budget €	Nbre sorties	Budget €	% p/r A&V	moy par concert
Classique (professionnel)	260	97.145	251	99.840	272	105.580	255	103.495	8,23 %	406 €
Blues	7	3.230	16	10.125	15	6.295	15	6.175	0,49 %	412 €
Chanson	235	120.300	206	107.895	181	86.525	218	109.000	8,66 %	500 €
Chanson jeune public	145	81.369	103	55.540	100	53.540	80	42.760	3,40 %	535 €
Mus. insolite/percussions	48	22.299	53	31.020	51	30.380	36	22.185	1,76 %	616 €
Jazz	276	131.661	248	119.395	266	126.330	239	110.640	8,80 %	463 €
Musiques du monde	111	57.592	110	64.525	146	79.140	138	73.200	5,82 %	530 €
Rock	232	79.870	264	88.035	272	86.660	281	95.940	7,63 %	341 €
Mus. urbaines (hip hop)	20	10.119	38	23.955	24	12.860	39	23.700	1,88 %	608 €
Chorales (amateurs)	34	11.671	32	10.800	29	10.235	30	10.295	0,82 %	343 €
Fanfares et Harmonies	19	4.824	25	6.900	9	2.520	27	7.070	0,56 %	262 €
Autres ens. d'amateurs	30	10.583	29	7.935	30	8.650	27	7.760	0,62 %	287 €
TOTAUX	1.417	630.663	1.375	625.965	1.395	608.715	1.385	612.220	48,67 %	442 €

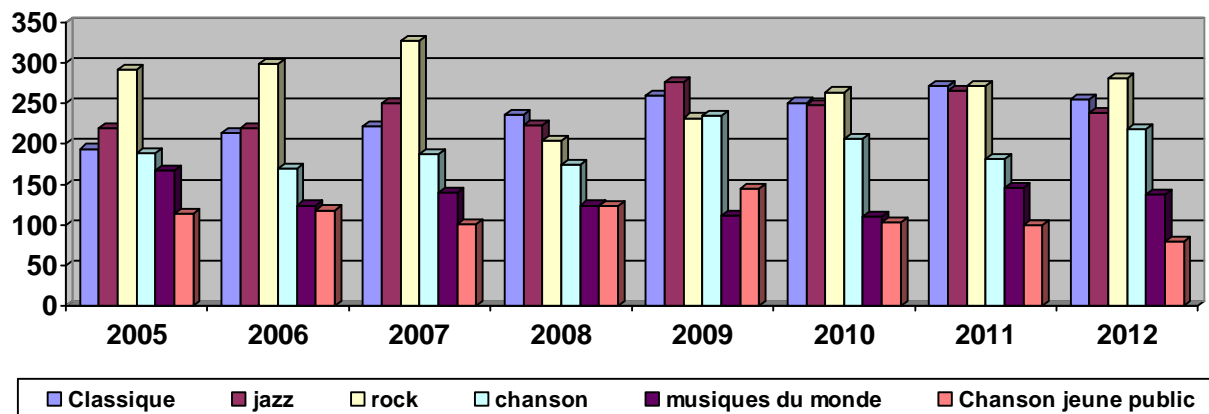
4.2. Evolution globale des aides Art et Vie en musique de 2001 à 2012

MUSIQUE	Nombre de concerts	% du total de sorties A&V	Budget en €	% du budget total Art & Vie	Subvention moyenne/concert
Année 2001	1.294	57,44 %	503.058 €	55,38 %	389 €
Année 2002	1.311	53,97 %	526.583 €	52,42 %	402 €
Année 2003	1.476	55,49 %	655.961 €	53,32 %	444 €
Année 2004	1.501	55,45 %	632.080 €	53,11 %	421 €
Année 2005	1.318	55,64 %	536.144 €	47,70 %	407 €
Année 2006	1.324	51,51 %	564.685 €	49,06 %	426 €
Année 2007	1.390	54,68 %	578.821 €	50,16 %	416 €
Année 2008	1.262	49,08 %	524.039 €	45,06 %	415 €
Année 2009	1.417	51,21 %	630.663 €	48,15 %	445 €
Année 2010	1.375	52,82 %	625.965 €	50,59 %	455 €
Année 2011	1.395	52,11 %	608.715 €	48,41 %	436 €
Année 2012	1.385	50,99 %	612.220 €	48,67 %	442 €
MOYENNE	1.371	53,37 %	583.245 €	50,17 %	426 €



En 2012, comme nous l'avons déjà souligné, la musique est restée stable par rapport à 2011 (- 10 concerts, soit - 0,72 %, mais + 3.505 €, soit + 0,57 % en montants), ce qui indique que des groupes un peu plus nombreux ont été programmés. Par conséquent, la moyenne des interventions par concert a légèrement augmenté.

Les genres qui ont été **moins programmés** par rapport à 2011 sont : la musique classique, la chanson jeune public, le jazz et les musiques du monde. Sont **par contre en augmentation** : la chanson française, le rock, les fanfares et harmonies et surtout les musiques urbaines. Toutefois, les variations sont généralement faibles. Les genres en diminution sont souvent ceux qui avaient progressé l'année précédente et vice-versa.



Quant au **détail par genre musical** :

Comme d'habitude, trois genres arrivent en tête : le classique, le jazz et le rock. Ce dernier reprend la tête en nombre de concerts en 2012. La chanson se rapproche néanmoins de ce trio de tête.

- La **musique classique** a été légèrement moins programmée en 2012, même si les quatre dernières années sont très positives pour ce genre. Le montant moyen octroyé par concert reste plus faible, en raison des forfaits spécifiques un peu moins favorables. Ces subsides sont néanmoins attribués hors quotas.

Les 255 subventions octroyées se sont réparties comme suit : 47 récitals, 45 concerts en duo, 41 en trio, 27 en quatuor, 26 en quintette, 27 pour des ensembles de 6 à 9 musiciens, 27 pour 10 à 20 musiciens et 15 pour des orchestres ou ensembles plus nombreux.

Il est difficile de citer les artistes qui ont le plus tourné en Art et Vie. En effet, la plupart des musiciens classiques jouent dans plusieurs formations différentes (en solo, duo, trio, etc.). Outre des groupes reconnus depuis longtemps, on constate l'émergence d'ensembles de musique de chambre.

Ensembles ayant le plus tourné en Art et vie en 2012 (et nombre d'interventions):

Benjamin Eppe (6), Olivier De Spiegeleir (3), Duo de harpes Nefeli (3), Duo Solot (3), Duo Rubato (3), Trio Talweg (5), Trio Grumiaux (4), Quatuor Alfama (5), Quatuor Danel (3), Ensemble Quartz (6), Chapelle musicale de Tournai (5), La Cetra d'Orfeo (4 + 5 en spectacles pluri), Théâtre du Tumulte (4), Ricercar Consort (3), Ensemble Ausonia (3), Ensemble Bradamante (3), Ensemble Astoria (3), Saxacorda (3), Euro Symphonic Orchestra (3), Orchestre Nuove Musiche (3), Orchestre Royal de Chambre de Wallonie (6), Orchestre National de Belgique (5)

- Avec 281 concerts, le **rock** progresse pour la quatrième année consécutive, sans toutefois retrouver le niveau record atteint en 2007. Le montant total octroyé est moins élevé que pour les autres musiques actuelles, ce qui résulte des forfaits appliqués au Programme rock (370 € pour les groupes confirmés, 250 € pour les groupes plus débutants). Rappelons que ces montants sont attribués hors quotas.

Groupes de rock ayant le plus tourné en Art et vie en 2012 (et nombre d'interventions):

Kiss & Drive* (21), Gaëtan Streel (16), David Bartholomé (15), Too Much and The White Nots* (14), Dan San (14), The K. (11), KomaH (10), Clare Louise (8), Romano Nervoso (8), Experimental Tropic Blues Band (8), Camping Sauvach (8), The Mash (7), Hudson (7), BRNS (7), Castles (7), 14Weeks (7), Von Durden (7), V.O. (7), Le Yeti (6), Stereo Grand (5), Sinus Georges (5), Malibu Stacy (5)

* en tournée Asspropro suite à son passage à ProPulse 2012

- Avec 239 concerts, le **jazz** se classe une nouvelle fois en troisième position en nombre de concerts, tout en bénéficiant du budget global le plus important de tous les styles musicaux (110.640 €). Soulignons que les 7 groupes ayant le plus tourné ont tous participé aux Jazz Tour des Lundis d'Hortense, ce qui démontre l'efficacité des tournées coordonnées par cette association avec de nombreux centres culturels, clubs de jazz et organisateurs locaux.

Groupes de jazz ayant le plus tourné en Art et vie en 2012 (et nombre d'interventions):

Manu Hermia Trio** (14), Chrystel Wauthier Quartet** (14), Tricycle** (13), The Flying Fish Jumps** (11), Frankinet-Hermans-Rassinfosse** (9), Tutu Puoane Quartet** (9), Trio 27** (9), O Juliette (7), Michel Mainil (6), Collapse** (6), Nathalie Loriers (5), Jacques Stotzem (5), Yves Teicher (5), Aka Moon (5), Steve Houben (5)

** en tournée Jazz Tour des Lundis d'Hortense

- Après une année plus faible en 2011, la **chanson française** a fortement progressé en 2012, avec 218 concerts, soit + 20,44 % et 109.000 €, soit + 26 % en montant. Ceci est en partie dû à 3 tournées Asspropro (suite aux EntreVues 2011 et à ProPulse 2012), ce qui est rare en chanson.

Chanteurs ayant le plus tourné en Art et vie en 2012 (et nombre d'interventions):

Daniel Hélin* (14), Cédric Gervy (13), Balimurphy (8), Dalton Télégramme** (7), Suarez (7), Gaëtano (7), Antoine Hénaut (7), Pierre Simon* (6), Sarah Carlier (6), Barbarie Boxon (6), Perry Rose (5), Karim Gharbi (5), Léa Cohen (5)

* en tournée Asspropro suite à son passage aux EntreVues 2011

** en tournée Asspropro suite à son passage à ProPulse 2012

- Les **musiques du monde**, traditionnellement moins programmées en Art et Vie, se sont quasiment maintenues au même niveau qu'en 2011, qui était une très bonne année (+ 32,73 % par rapport à 2010).

Groupes ayant le plus tourné en Art et vie en 2012 (et nombre d'interventions):

Didier Laloy (13), Bai Kamara (9), Aurelia (8), Klezmic Zirkus (8), Chouval Brass (7), O' Tchalaï (5), Chapeau Bas (5)

- La **chanson jeune public**, avec 80 concerts pour 42.760 €, est en retrait de 20 % par rapport à 2011. Notons qu'en chanson à l'école, au contraire, les interventions octroyées (135 contre 112) ont progressé de 20,54 %, atteignant un total de 55.691 €.

Rappelons aussi l'action des Jeunesses Musicales de la C.F. qui fournissent un travail considérable et font tourner des groupes musicaux de tous styles dans les écoles et les académies.

Chanteurs jeune public ayant le plus tourné en Art et vie en 2012 (et nombre):

Mamemo (11), André Borbé (10), Thibault (9), Yvette Berger (9), Les Déménageurs (7), Le Jouet musical (7), Samir Barris (6), Moustafa Largo (5), Les Chèvres à pull (5)

- Les **autres styles musicaux** (blues, musique insolite, percussions, chorales, fanfares, harmonies, etc.) représentent des budgets plus réduits et concernent un nombre d'artistes et de programmeurs nettement plus restreint.

La catégorie **musiques urbaines** (hip hop, funk, etc.), créée en 2007, était passée de 5 à 38 concerts et de 2.900 à 23.955 € en l'espace de trois ans. Après un net recul en 2011, on retrouve en 2012 le même niveau qu'en 2010 : 39 concerts pour 23.700 €. Si en 2010, les chiffres étaient surtout dus à Baloji (10) et Buenas Ondas (9), en 2012, les concerts ont par contre été répartis entre de nombreux groupes. Rappelons qu'afin d'encourager ce genre musical, ces interventions sont attribuées hors quotas.

Le **blues** est resté parfaitement stable, avec 15 concerts (comme en 2011), donnés pour la plupart, cette année encore, par Marc Lelangue (8) et B.J. Scott (3).

Les **musiques insolites**, composées essentiellement de « nouvelles fanfares festives », sont en retrait.

Enfin, les **sociétés musicales amateurs** retrouvent le même niveau qu'en 2010 (84 concerts pour 25.125 €).

Groupes ayant le plus tourné en Art et vie en 2012 (et nombre d'interventions):

- *Musiques urbaines* : Veence Hanao (5), Makyzard (4), Mochelan (4), Pablo Andres (3), Buenas Ondas (3), Kaer (3)

- *Blues* : Marc Lelangue (8), Beverly Jo Scott (3)

- *Musiques insolites, inclassables et Percussions* : KermesZ à l'Est (7), Les Fanfoireux (6), Cramique (4)

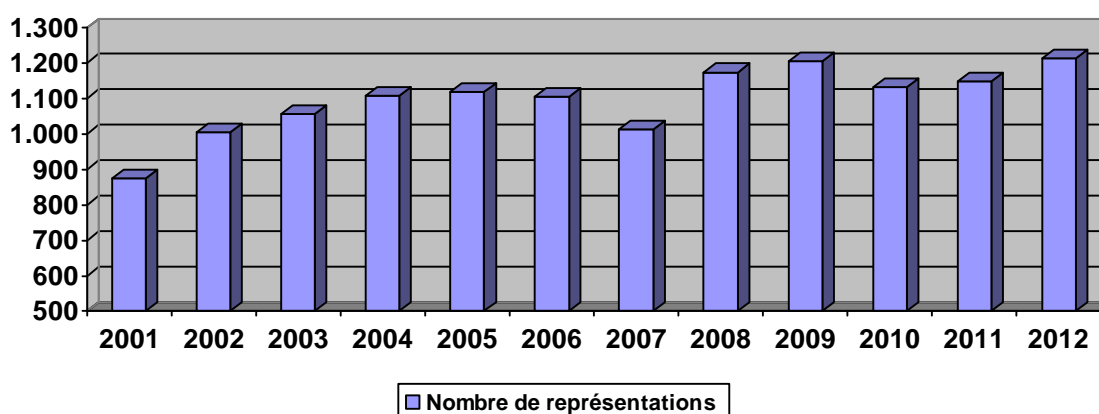
5. Théâtre, Conte, Arts forains, du cirque et de la rue

5.1. Détail par genre de 2009 à 2012

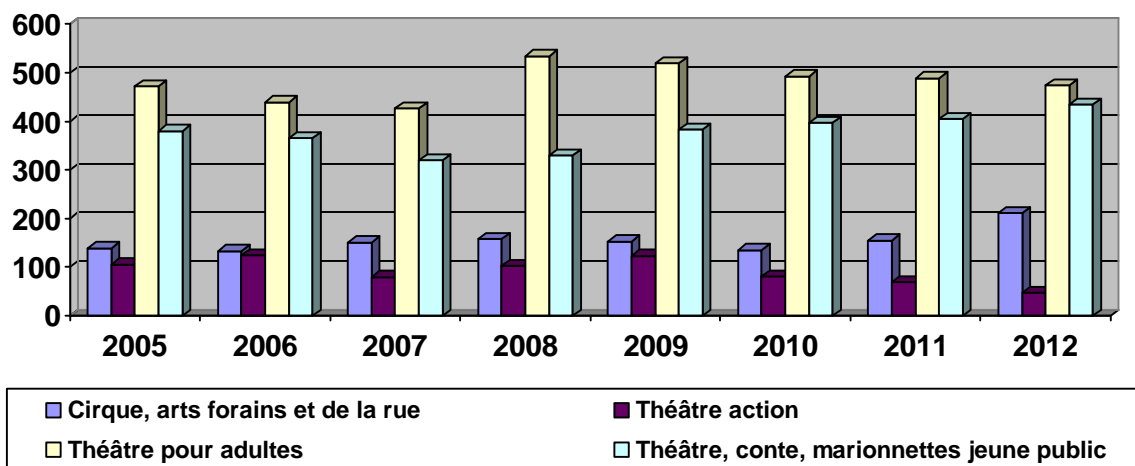
Catégorie	2009		2010		2011		2012			
	Nbre sorties	Budget €	Nbre sorties	Budget €	Nbre sorties	Budget €	Nbre sorties	Budget €	% p/r A&V	montant moyen
Théâtre action	123	43.136	81	38.490	69	28.470	47	21.595	1,72 %	459 €
Théâtre dialectal (amat.)	2	444	5	1.375	4	1.100	2	550	0,04 %	275 €
Théâtre pour adultes	519	310.206	493	260.550	489	271.590	474	253.685	20,17 %	535 €
Conte pour adultes	24	7.886	19	6.290	25	7.340	44	16.570	1,32 %	377 €
Théâtre jeune public	300	129.871	323	149.910	315	147.770	352	158.250	12,58 %	450 €
Th. de marionnettes	64	29.510	69	36.835	84	38.470	71	29.645	2,36 %	418 €
Conte pour jeune public	19	6.048	5	1.100	6	1.520	11	3.640	0,29 %	331 €
Arts forains, cirque, rue	153	80.565	135	64.935	155	75.545	211	101.555	8,07 %	481 €
TOTAUX	1.204	607.666	1.130	559.485	1.147	571.805	1.212	585.490	46,54 %	483 €

5.2. Evolution globale des aides Art et Vie en théâtre, conte et arts forains de 2001 à 2012

THEATRE	Nombre de sorties	% du total de sorties A&V	Budget en €	% du budget total d'Art et Vie	Subvention moyenne/représ.
Année 2001	875	38,96 %	364.781 €	40,16 %	417 €
Année 2002	1.005	41,38 %	431.843 €	42,50 %	430 €
Année 2003	1.056	41,10 %	542.953 €	42,69 %	514 €
Année 2004	1.107	41,14 %	503.866 €	42,78 %	455 €
Année 2005	1.118	43,29 %	524.141 €	46,30 %	469 €
Année 2006	1.103	43,05 %	520.150 €	45,44 %	472 €
Année 2007	1.013	39,85 %	498.785 €	43,23 %	492 €
Année 2008	1.173	45,66 %	568.639 €	48,89 %	485 €
Année 2009	1.204	43,53 %	607.666 €	46,40 %	505 €
Année 2010	1.130	43,41 %	559.485 €	45,22 %	495 €
Année 2011	1.147	42,85 %	571.805 €	45,47 %	499 €
Année 2012	1.212	44,62 %	585.490 €	46,54 %	483 €
MOYENNE	1.095	42,40 %	523.300 €	44,64 %	478 €



Après une année 2007 en retrait, la diffusion du théâtre, du conte et des arts forains avait fortement progressé en 2008 et 2009. En 2012, le nombre de représentations est le plus élevé jamais atteint en douze ans, tandis que le budget global alloué est le deuxième plus élevé. Cette hausse est surtout due au cirque, arts forains et de la rue, ainsi qu'au théâtre jeune public.



Le secteur du **Cirque, des arts forains et de la rue** a connu une hausse spectaculaire en un an : +36,13 % en nombre de représentations et + 34,43 % en montant. 211 représentations et 101.555 € pour la seule année 2012 : jamais un tel niveau n'avait été atteint. A noter : pas moins de trois tournées Asspropro ont été organisées en 2012 (« Complicités », « Respire », « Et ta sœur »).

Compagnies ayant le plus tourné en Art et vie en 2012 (et nombre d'interventions):

Cie des Bonimenteurs (19), Cie Un de ces Quatre « Madame et sa Croupe » (15), Espace Catastrophe-Creahm « Complicités » (12), Arts Nomades (12), Les Baladins du Miroir (11), Cie de la Casquette (11), Circoncentrique « Respire »** (10), Les Royales Marionnettes** (9), Magic Land Théâtre (9), Cie des Six Faux Nez (7), Doble Mandoble (7), Cie Victor B (6), Cie Rubis Cube (6), Théâtre du Sursaut (6), Cie des Quatre Saisons (5), Ah Mon Amour (5), Théâtre d'un jour (5)*

* en tournée Asspropro suite à son passage aux EntreVues 2011

** en tournée Asspropro suite à son passage à ProPulse 2012

Le **théâtre pour adultes** a légèrement régressé (- 15 représentations, soit - 3,07 %).

Le **théâtre action** avait atteint un niveau record en 2009 mais a diminué en 2010, 2011 et 2012. Par contre, le montant moyen octroyé par représentation a nettement augmenté, passant de 266 € en 2008 à 459 € en 2012, suite à la réforme du programme Art et Vie.

Le **conte pour adultes**, par contre, a fortement progressé, atteignant 44 représentations et 16.570 €. Ceci est dû à la tournée Asspropro de Michèle Nguyen (Vy), suite aux EntreVues 2011.

Enfin, avec 2 interventions pour 550 € en 2012, le **théâtre dialectal** reste très peu programmé en Art et Vie.

Compagnies ayant le plus tourné en Art et vie en 2012 (et nombre d'interventions):

- **Théâtre adulte** : Lazzi 90 « Entre deux Verres »** (27), La Charge du Rhinocéros (dont « Les Pères »** (24), Atelier Th. Jean Vilar de LLN (21), Véronique Gallo (18), Le Rideau de Bruxelles (14), Panache Diffusion (14), Bruno Coppens (14), Espace Magh « L'insoumise ou Scarlett O'Hara ... »* (13), Lato Sensu (12), Kiekebiche Productions (12), Th. de la Toison d'Or (12), Argan 42 Production (11), Hypothésarts (10), Th. Loyal du Trac (9), Les Gens de Bonne Compagnie (9), Chicken Impact « Squash »* (8), Th. Royal des Galeries (8), Th. Le Public (7), Klark Th. (7), Th. Nationale 4 (7), Dominique Rongvaux (7), Cie Jardin Passion (7), Th. de l'Ancre (6), Vincent Pagé (6), Th. du Chien Ecrasé (6), Th. de l'Eveil (6), Cie de la Bête Noire (6), Zidani (6), Scarenbecca (6), Th. National (5), Fabrizio Rongione (5), Cie Oh My God (5)

- **Théâtre action** : Th. du Public (7), Cie Maritime (7), Cie Buissonnière (7), Centre Barbiana (6)

- Conte pour adultes : Michèle Nguyen « Vy »* (20), Claire Ruwet (5), Dire Dire Collectif (5), Philippe Casterman (4)

* en tournée Asspropro suite à son passage aux EntreVues 2011

** en tournée Asspropro suite à son passage à ProPulse 2012

Contrairement au théâtre pour adultes, **le théâtre, le conte et les marionnettes pour jeune public** ont encore progressé en 2012 : 434 représentations contre 405 en 2011. Si l'on remonte à 2007 (320), la progression atteint 35,6 % en cinq ans. Le budget total alloué à ce secteur est passé de 122.045 € en 2007 à 191.535 € en 2012, soit + 57 %. L'intervention moyenne a progressé de 381 € en 2007 et 2008 à 441 € en 2012, grâce à la réforme Art et Vie.

A ces spectacles destinés au public familial, il convient d'ajouter 1.497 représentations en Théâtre et danse à l'école, soit 138 de plus qu'en 2011, pour un montant total de 686.771 €.

Compagnies ayant le plus tourné en Art et vie en 2012 (et nombre d'interventions):

- Théâtre pour jeune public : Th. de la Guimbarde (31), Arts et couleurs (22), Th. Oz (22), Agora Th. (19), Cie des Mutants (15), Tof Théâtre (13), Cie Chaliwaté (13), Th. du Papyrus (12), Ateliers de la Colline (12), Zététique Th. (10), L'Anneau (10), Cie de la Casquette (9), Pan ! La Compagnie (9), Cie du Chien qui tousse (8), Mic Mac Th. (8), Th. du Copeau (7), Rafistole Th. (7), Th. Jardin Passion (7), Th. Isocèle (6), Th. de l'Oranger (6), Cie La Tête à l'envers (6), Th. du Tilleul (5), Cie Iota (5), Cie Grenadine (5), Cie Agnello Crotche (5), Thomas Delvaux (5), The Primitives (5)

- Théâtre de marionnettes : Th. des 4 mains (22), Cie Karyatides (11), Cie 36, 37 etc. (9), Dwish (7)

6. Montant moyen des interventions - incidences de la réforme Art et Vie

Le 1^{er} septembre 2009 est entrée en vigueur une réforme du système Art et Vie, portant notamment sur le calcul des montants d'intervention de la Fédération Wallonie-Bruxelles et des Provinces.

Le tableau statistique ci-dessous permet d'observer l'impact du passage au forfait, en comparant la subvention moyenne octroyée *avant* la réforme à celle octroyée *depuis lors*.

Le principe même des forfaits, et l'un des objectifs affirmés du nouveau système, est d'octroyer le même montant à tous les groupes d'une même discipline artistique composés du même nombre d'artistes et de techniciens. Les artistes émergents sont dès lors soutenus de la même façon que les artistes plus renommés. Ce système entraîne donc forcément, par rapport à l'ancien, des hausses pour certains (notamment pour les jeunes compagnies) et des baisses pour d'autres.

Discipline	Avant la réforme		Après la réforme			
	Subvention moyenne 2008	Subvention moyenne janv. à août 09	Subvention moyenne sept. à déc. 09	Subvention moyenne 2010	Subvention moyenne 2011	Subvention moyenne 2012
Danse	505 €	475 €	516 €	527 €	606 €	476 €
dont : Danse contemporaine				540 €	651 €	535 €
Danse jeune public				433 €	480 €	415 €
Musique (y.c. classique et rock)	415 €	444 €	449 €	455 €	436 €	442 €
dont :						
Chanson française	474 €	517 €	505 €	524 €	478 €	500 €
Chanson pour enfants	534 €	541 €	582 €	539 €	535 €	535 €
Jazz	456 €	489 €	461 €	481 €	475 €	463 €
Musiques du monde	492 €	516 €	522 €	587 €	542 €	530 €
Musiques urbaines, hip hop	438 €	483 €	560 €	630 €	536 €	608 €
Amateurs : chorales, harmonies	276 €	331 €	320 €	298 €	315 €	299 €
Théâtre, conte, arts forains	485 €	507 €	500 €	495 €	499 €	483 €
dont :						
Théâtre général adultes				528 €	555 €	535 €
Théâtre action	266 €	317 €	402 €	475 €	413 €	459 €
Conte (adultes)	261 €	295 €	396 €	331 €	294 €	377 €
Théâtre jeune public	382 €	388 €	485 €	473 €	464 €	441 €
Cirque, arts forains et de la rue	460 €	538 €	501 €	481 €	487 €	481 €
TOTAL GENERAL	453 €	474 €	473 €	475 €	470 €	463 €

N.B. au sein d'une même discipline (musique, etc.), des différences continuent à être observées, du fait que les forfaits dépendent du nombre d'artistes et de techniciens et que, d'un genre à l'autre, les groupes soutenus sont composés de plus ou moins de personnes.

Notons également que la musique classique et le rock étaient déjà soutenus via un système de forfaits, depuis de nombreuses années et n'ont donc pas été visés par la réforme Art et Vie.

Constats :

- Globalement, les barèmes avaient été calculés pour être neutres budgétairement et, dans les faits, **la moyenne générale par intervention a très légèrement progressé**, si l'on compare les montants d'avant la réforme (453 à 474 €) à ceux d'après (463 à 475 €).

Rappelons que la plupart des Provinces accordent une subvention équivalente à la moitié de celle de la Communauté. Les montants susvisés doivent dès lors être multipliés par 1,5.

- Les interventions ont surtout progressé en musiques du monde, musiques urbaines, conte, théâtre action et théâtre jeune public. Les autres genres sont restés stables.

III. CONCLUSIONS

En 2012, le budget global des Tournées Art et Vie a pu être maintenu au même niveau qu'en 2011. Le nombre total de subventions accordées a néanmoins légèrement progressé (+ 1,46 %).

En musique, le nombre de concerts soutenus est passé de 1.395 à 1.385, mais le montant global alloué a quelque peu augmenté. En théâtre, on constate le phénomène inverse. Les spectacles pluridisciplinaires sont restés très stables. La danse contemporaine, après une année 2011 marquée par la tournée du spectacle « Sources », est redescendue à son niveau 2010, tandis que la danse jeune public a continué à progresser.

Les augmentations les plus importantes concernent :

- les musiques urbaines (+ 62,50 % en nombre de concerts et + 84,29 % en montant alloué) ;
- la chanson française (+ 20,44 % en nombre de concerts et + 26 % en montant alloué) ;
- les arts forains, du cirque et de la rue (+ 36,13 % en nombre de représentations et + 34,43 % en montant) ;
- le conte pour adultes (+ 76 % en nombre de représentations et + 126 % en montant) ;
- le théâtre, les marionnettes et le conte pour jeune public (+ 7,16 % en nombre et + 2 % en montant).

On note par contre une programmation plus faible de la chanson jeune public et du théâtre action, ainsi qu'une légère diminution du théâtre adulte, de la musique classique, du jazz et des musiques du monde.

Cependant, d'une manière globale, les augmentations et diminutions alternent d'une année à l'autre pour la plupart des genres artistiques.

On notera aussi le succès des **Tournées Asspropro** faisant suite aux EntreVues et à ProPulse, avec des artistes obtenant un nombre de représentations élevé. Il en va de même pour les **Jazz Tour** des Lundis d'Hortense.

Cette année encore, nous tenons à remercier les Provinces et la COCOF qui cofinancent le dispositif Art et Vie, ainsi que tous les artistes et organisateurs qui, sans relâche, ont partagé leurs rêves avec le public.